



# LANDSCHAFT BAUEN & GESTALTEN

05 | 2022 | 55. Jahrgang  
Mai 2022

## Stellenportal in neuem Look

[www.galabau-karriere.de](http://www.galabau-karriere.de)  
hilft bei Fachkräftesuche Seite 4

## Seilklettertechnik

Neue Bestimmungen  
zur Unfallverhütung Seite 6

## GaLaBau 2022 im September

Nach vier Jahren  
wieder in Nürnberg Seite 8

## Martin GaLaBau Auf Erfolgskurs mit Handicap

Seite 12

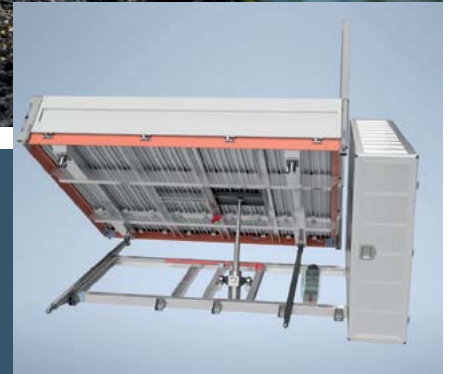




# Gleich doppelt sparen!



bis  
**29 %\***  
NACHLASS



## Fahrzeuge und Fahrzeugaufbauten mit BAMAKA Nachlass!

Über die BAMAKA bekommen Sie nicht nur eine große Auswahl an Nutzfahrzeugen zu Top Konditionen, sondern auch den passenden Fahrzeugaufbau von Boyritec dazu!

Aufbauten von Boyritec sind für fast alle Fahrzeuge verfügbar:

- Kipper, Seitenkipper und Pritschenaufbauten
- Optional mit Werkzeugkasten

Sie haben Interesse an einem Aufbau von Boyritec? Kontaktieren Sie uns gerne und richten Sie Ihre individuelle Anfrage an [mobile@bamaka.de](mailto:mobile@bamaka.de)!



Noch kein BAMAKA Kunde?  
Jetzt kostenlos registrieren:  
[www.bamaka.de/registrierung](http://www.bamaka.de/registrierung)

# Inhalt 05 | 2022

Foto: Martin Rottenkolber/BGL



**Titelthema**

► 12

## Auf Erfolgskurs mit Handicap

Von zwei auf fünfzehn Angestellte: Die Martin GaLaBau GmbH ist auf Wachstumskurs. Noch 2015 stand es um den Betrieb in Prebitz (Landkreis Bayreuth) ganz anders: Geschäftsführer Martin Regner erlitt ein lebensgefährliches Schädel-Hirn-Trauma. Der Landschaftsgärtner hatte Glück im Unglück: Er gehört zu den fünf Prozent aller Betroffenen, die eine derartige Verletzung mit einer guten Perspektive überlebt haben.

### Aktuell

- 4 Stellenbörse des GaLaBaus hat ein neues Zuhause
- 6 Unfallverhütungsvorschriften Seilklettertechnik
- 8 „DNA der grünen Branche“: die Messe GaLaBau 2022

### Thema des Monats

- 12 Auf Erfolgskurs mit Handicap

### GaLaBau intern

- 16 Austrag von Mikroplastik aus Kunststofffrasensystemen
- 16 FLL-Fachbericht Kunststoffsportböden
- 18 Neuauflage „Fokus Baum“ erschienen
- 19 Tagungsband zu Building Information Modeling (BIM)
- 19 Arbeitsblatt zu Tretschichten auf Reitplätzen
- 20 Niedersachsen-Bremen: Mitgliederversammlung
- 22 NRW: Josef Mennigmann neuer Präsident
- 24 NRW: Arbeitsminister Laumann überreicht Urkunde
- 26 Mecklenburg-Vorpommern: BUGA 2025
- 27 Bayern: Akademie Landschaftsbau mit neuer Leitung
- 28 Bayern: Kooperation mit Landesbund für Vogelschutz

### Betriebswirtschaft

- 29 Digitalisierung: Merkblatt: „3D-Maschinensteuerung“

### Unternehmen & Produkte

- 30 Terrassengestaltung

### Marketing

- 34 Frühlings-Sonderaktion Gartenaccessoires
- 35 Bauzaunplanen mit Motiven der Klimakampagne
- 27 Impressum
- 27 Steuertermine Mai 2022

Diese Ausgabe enthält das Ausbilder-Info sowie Beilagen der EuroTec GmbH, der seltra Natursteine GmbH, von Tops – Patrick Stauch und WPC – Woodplastic a.s. Wir bitten um freundliche Beachtung.

► 4

## Stellenportal in neuem Look

Seit März 2022 ist die Stellenbörse des GaLaBaus im Look der Fachkräfte-Kampagne online, in modernem Design und technisch auf dem neuesten Stand.



► 8

## Messe GaLaBau 2022: „DNA der grünen Branche“

Vom 14. bis 17. September 2022 findet die GaLaBau wieder in Nürnberg statt. Zeit für Vorfreude und Visionen – und ein Gespräch mit Peter Ottmann, CEO der NürnbergMesse Group, über Gegenwart und Zukunft des Formats Messe und der internationalen Leitmesse der grünen Branche.



► 34

## Frühlings-Sonderaktion Gartenaccessoires

Zu Sonderpreisen gibt es momentan auf [www.galabau-shop.de](http://www.galabau-shop.de) die hochwertige Gartenbeleuchtung LUCIA und die puristische FLAMES Feuerschale – beide von Philippi. Jetzt schnell bestellen, denn das Angebot gilt nur bis 15. Mai.







## Stellenbörse des GaLaBaus hat ein neues Zuhause

Seit 2021 läuft die Fachkräfte-Kampagne bundesweit. Im Zuge der Kampagne wurde auch die Stellenbörse des GaLaBaus erneuert. Seit März 2022 ist sie nun im neuen Look online, in modernem Design und technisch auf dem neuesten Stand für alle Interessengruppen.

**E**in wichtiger Aspekt im Erneuerungsprozess war die bessere Bedienbarkeit für Bewerberinnen, Bewerber und Mitgliedsbetriebe gleichermaßen. Darüber hinaus wurde die Sichtbarkeit

der Stellenbörse auf den gängigen Suchmaschinen verbessert. Das bedeutet heute auch, dass die Website mobil aufrufbar sein muss, dabei aber ebenso gut bedienbar. So kann eine Bewerbung jetzt schnell

[www.galabau-karriere.de](http://www.galabau-karriere.de)



Anzeige

**MEYER**

### Alles für die Gartengestaltung

In unserem Sortiment finden Sie alles für eine optimale Gartengestaltung - von der Randbegrenzung bis zur Beleuchtung. Bestellen Sie bei uns im Shop unter [www.meyer-shop.com](http://www.meyer-shop.com)



und einfach auch per Smartphone erfolgen: Einfach den Lebenslauf hochladen und die Bewerbung abschicken!

Interessierte können sich über die Vielfalt des Berufs im neuen Portal informieren. In einer neu geschaffenen Rubrik „Beruf & Perspektiven“ befinden sich zudem spannende Geschichten von echten Wechslerinnen und Wechslern, GaLaBau-Gesichtern, Quereinsteigerinnen und -einsteigern. Wer den QR-Code einscannt, gelangt direkt zu den Geschichten.



#### **Tipps für Mitgliedsbetriebe: Fachkräfte finden auf dem neuen GaLaBau-Stellenportal**

Stellen Sie als Mitgliedsbetrieb Ihre offenen Stellen im neuen Stellenportal ein. Durch eine einfache Eingabe der offenen Stellen sind Sie auf der Website sichtbar. Dabei werden die Anzeigen nicht nur auf der Website galabau-karriere.de gezeigt. Zudem erscheinen Anzeigen auch auf Google Jobs, wenn sie relevant für die Jobsuche auf Google sind.

#### **Wie gestalten Betriebe eine Stellenanzeige interessant und erfolgreich?**

In Zeiten des Fachkräftemangels gilt: Nicht die Fachkraft bewirbt sich bei Ihnen, sondern Sie bewerben sich bei der Fachkraft! Dabei konkurrieren Sie mit Wettbewerbern in Ihrer Branche ebenso wie mit potenziellen Arbeitgeberinnen und Arbeitgebern anderer Branchen oft um dieselben Fachkräfte. Deshalb ist es umso wichtiger, dass Sie sich Zeit nehmen, um eine aussagekräftige und gleichzeitig ansprechende Anzeige zu erstellen, damit Bewerbungen möglichst gut auf die vakanten Posten passen.

Eine Stellenanzeige ist nur dann für eine Bewerberin oder einen Bewerber interessant, wenn sie folgende Informationen enthält:

- einen aussagekräftigen Jobtitel (der alle Geschlechter anspricht),
- eine Aufgabenbeschreibung, über die sich Interessierte ein genaues Bild vom Job machen können,
- ein klares Anforderungsprofil (in einfachen Worten), das sagt, was der oder die „Neue“ an Berufsbildung, Fähigkeiten und Erfahrungen mitbringen muss,
- den Arbeitsort,
- die Karriere-, Fortbildungs- und Entwicklungsmöglichkeiten,
- ein klares Arbeitgeberprofil, dass Ihren Betrieb attraktiv macht und zeigt, welche Vorteile Sie Arbeitnehmerinnen und Arbeitnehmern bieten.
- Kontaktdaten zur richtige Anlaufstelle im Betrieb: „Am Ende der Leitung“ muss dann ein Mensch sitzen, der
  - über die Ausschreibung Bescheid weiß,
  - alle nötigen Informationen parat hat,
  - Ihren Betrieb gut kennt,
  - potenzielle neue Fachkräfte oder Azubis gleich sympathisch empfängt und
  - das Auswahlverfahren entsprechend organisiert.

# Von Experten. Für Experten.



**Einfach zu  
verarbeiten  
und wartungs-  
frei**

- Schneller Verbau
- Vollprofil
- 100 % recycelbar

Unsere umweltfreundlichen Profi-Lösungen aus hanit® sind extrem haltbar, perfekt im Design und im Materialkreislauf vollständig recycelbar. Und das alles zu einem optimalen Preis-Leistungs-Verhältnis.  
**Rufen Sie uns an: +49 6543 9886-0**

[www.hahnkunststoffe.de/Produkte](http://www.hahnkunststoffe.de/Produkte)

**hanit**  
RECYCLING KUNSTSTOFFE  
SEIT 1993



# Unfallverhütungsvorschrift: Das ist neu bei der Seilklettertechnik

Die Sicherheit und den Gesundheitsschutz in Betrieben und Schulungsstätten praktikabler umsetzen – mit diesem Ziel wurde die Vorschrift für Sicherheit und Gesundheitsschutz „Gartenbau, Obstbau und Parkanlagen“ (VSG 4.2) Ende 2021 nochmals in wenigen Details angepasst.

**B**etroffen sind vor allem die Anforderungen an die Seilklettertechnik (SKT) in der Baumpflege. Hierzu hatte es einige Rückmeldungen aus der Praxis gegeben, die bei der Aktualisierung der Regelungen berücksichtigt wurden.

## Fachkunde über Bruch- und Standsicherheit

Die Sicherheitsregeln für die SKT wurden bereits mit der vorletzten Anpassung auf das Arbeiten ohne Motorsäge (SKT-A-Niveau) ausgedehnt. Somit gelten jetzt für alle seilunterstützten Baumkletterarbeiten umfassende Fachkundeanforderungen.

Die Rahmenlehrpläne beider Fachkundestufen wurden überarbeitet. Die baumpflegerische Grundfachkunde in den Lehrgängen SKT-A bzw. SKT-B beinhaltet nun auch die Bruch- und Standsicherheit von Bäumen. Dieses Wissen ist Voraussetzung für die Lehrgangsteilnahme am SKT-A-Kurs.

Jeder Teilnehmende eines SKT-A-Kurses muss somit im Vorfeld bestimmte Kenntnisse erwerben, zum Beispiel durch einen eintägigen Lehrgang in einer Kletterschule. Ebenso ist es möglich, sich die Kenntnisse in einem Baumpflege-Fachbetrieb praktisch vermitteln zu lassen. Diese Fachkundevermittlung im Betrieb darf nur durch folgende geeignete Personen erfolgen:

- ETW – European Tree Worker
- Fachagrarwirt Baumpflege
- ETT – European Tree Technician
- Dipl.-Ing./Bachelor Arboristik
- Meister/in Gartenbau mit mehrjähriger Erfahrung in der Baumpflege
- Forstwirtschaftsmeister/in, Forsttechniker/in



Die Seilklettertechnik stellt komplexe Anforderungen, die auch Kenntnisse über Bruch- und Standsicherheit von Bäumen beinhalten. Foto: SVLFG

- Dipl.-Ing./Bachelor/Master Forstwirtschaft
  - Dipl.-Ing./Bachelor/Master Gartenbau mit mehrjähriger Erfahrung in der Baumpflege
  - öffentlich bestellter und vereidigter Sachverständiger für Baumpflege
  - SKT-Ausbilder/in mit Ausbilder-Ausweis
- Sofern potentielle A-Kurs-Teilnehmende andere, schon vorhandene Qualifikationen, wie zum Beispiel VTA-Kurs, zertifizierter Baumkontrolleur/in etc., nachweisen können, werden diese als gleichwertig anerkannt. Es muss dann keine gesonderte Fachkunde zur Bruch- und Standsicherheit von Bäumen mehr nachgewiesen werden.

## Vorkenntnisse sollen A-Kurs entlasten

Entscheidend ist bei alledem, dass nun entsprechende Vorkenntnisse über die Erkennung von baumspezifischen Faktoren für die Stand- bzw. Bruchsicherheit mit zum SKT-A-Kurs gebracht werden, die dann im Kurs nicht mehr vermittelt werden müssen, sondern ggf. am Objekt noch vertieft werden können. Die nun geforderten Kenntnisse sind nicht Bestandteil der Rahmenlehrpläne SKT-A und

SKT-B, da es hier um die Vermittlung der eigentlichen Zugangstechnik geht. Gleichwohl sind diese Vorkenntnisse – oder eher deren Fehlen – im praktischen Einsatz oftmals bei Unfalluntersuchungen als entscheidend zu bewerten.

## Bisherige Grundpfeiler der SKT bleiben

Weiterhin bleiben die Leitung und Aufsicht bei der Planung und Ausführung der Arbeiten, die präzise Einhaltung der Ausführungsbestimmungen beim Klettern, der Werkzeug- und Geräteeinsatz sowie die Sachkundeprüfung der Ausrüstungen Grundpfeiler in der SKT-Anwendung in der Baumpflege.

Der Fachkundeerwerb an einer von der SVLFG anerkannten Fortbildungsstätte mit hierfür anerkannten Ausbilder/innen bleibt unumgänglich, ebenso das Mitführen des von der SVLFG nach erfolgreicher Lehrgangsteilnahme (SKT-B) ausgestellten Fachkundeausweises.

Alle diese vorgenannten Aspekte wurden bei der Revision der VSG 4.2 an die derzeitigen Realitäten angepasst, um sie lesbarer und anwendbarer zu machen.

Aktuelle Fassung der VSG 4.2: [www.svlfg.de](http://www.svlfg.de)  
Bei weiteren Fragen berät das Präventionsteam: [www.svlfg.de/ansprechpartner-praevention](http://www.svlfg.de/ansprechpartner-praevention)





Made in Germany  
**megawood®**



**DELTA Terrassendiele**  
Lorbeer

**VARIO FIX II**  
Unterkonstruktion



max. 1.000 mm

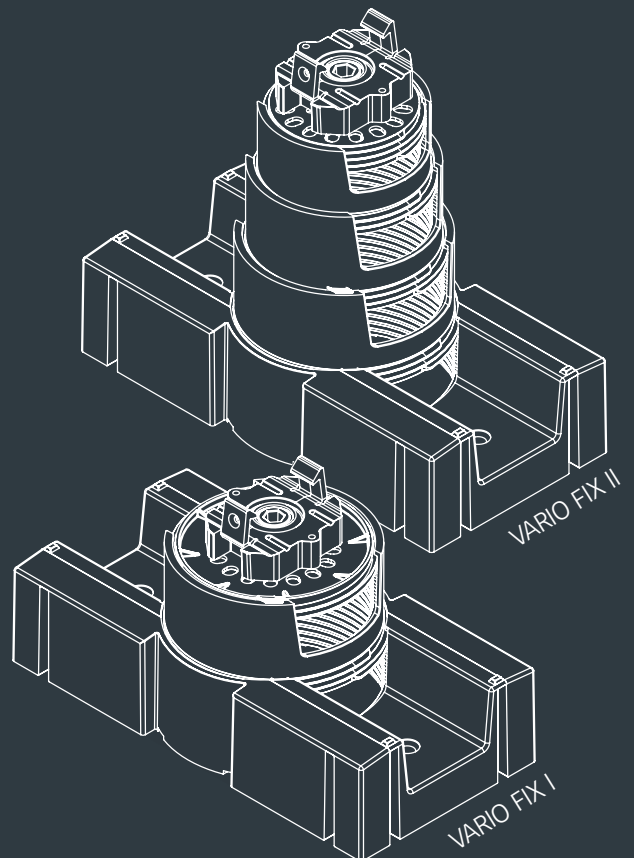
**Konstruktionsbalken**  
80 x 60 mm



## Terrassensystem megawood®

Das flexible und stufenlos höhenverstellbare VARIO FIX System kann als Terrassenunterkonstruktion eingesetzt werden. Der 360° Kugelkopf des VARIO FIX gleicht Neigungen von bis zu 10 % problemlos aus. So werden Terrassen auch auf unebenen Bodenbelägen in kurzer Zeit mühelos verlegt. In Kombination mit dem Konstruktionsbalken 80 x 60 mm und einer 21 mm starken Terrassendiele können mit dem VARIO FIX I Aufbauhöhen bis zu 244 mm und mit dem VARIO FIX II bis zu 343 mm erreicht werden. Bei Verwendung des Konstruktionsbalken 80 x 60 mm sind Spannweiten von bis zu 1.000 mm möglich.

Die Terrassendiele DELTA ist das erste megawood® Produkt mit Rohstoffen aus ausgedienten Windkraft-Rotorblättern. Die einzigartige Geometrie mit Querstrukturierung ermöglicht eine Verlegung ganz ohne Gefälle.



Jetzt mehr erfahren auf: [www.megawood.com](http://www.megawood.com)



Vom 14. bis 17. September 2022 findet die Messe GaLaBau wieder in Nürnberg statt.  
Fotos: NürnbergMesse Group



# „DNA der grünen Branche“: die Messe GaLaBau 2022

Für die Messe- und Veranstaltungsbranche waren die letzten zwei Pandemiejahre eine Durststrecke – aber auch viele andere Unternehmen haben die Messen und Großevents vermisst. Was nicht in hybride oder rein virtuelle Formate umgewandelt wurde, musste verschoben werden oder wurde komplett abgesagt, wie die Messe GaLaBau 2020. Vom 14. bis 17. September 2022 findet sie wieder in Nürnberg statt. Zeit für Vorfreude und Visionen – und ein Gespräch mit Peter Ottmann, CEO der NürnbergMesse Group, über Gegenwart und Zukunft des Formats Messe und insbesondere der internationalen Leitmesse der grünen Branche.



**Was hat sich durch die Pandemie für die NürnbergMesse verändert?**

**Peter Ottmann:** Die Pandemie war natürlich für unsere Branche ein absoluter „Showstopper“, und das über viele Monate. Gleichzeitig wirkte sie aber auch wie ein doppelter digitaler Booster. So

haben wir zum Beispiel innerhalb weniger Tage eine professionelle Homeoffice-Struktur für alle Kolleginnen und Kollegen aufgebaut. Zudem konnten wir unseren Kunden auch sehr schnell digitale Events anbieten, im ersten Pandemie-Jahr waren es ein gutes Dutzend, im zweiten Jahr schon deutlich mehr ...

Aktuell erleben wir eine große Sehnsucht nach physischen Veranstaltungen und Messen: Die Menschen wünschen sich endlich wieder echte Begegnungen. Eine Fachmesse ist ja immer auch ein „Familientreffen“ einer ganzen Branche mit neuen Produkten, Trends und Innovationen zum Ausprobieren und Anfassen.

## „Mister NürnbergMesse“: Vita Peter Ottmann

- Geboren in Biebergemünd-Wirtheim (Main-Kinzig-Kreis)
- absolvierte Peter Ottmann zunächst die Ausbildung zum Industriekaufmann
- und schloss dann ein Studium der Betriebswirtschaftslehre an der Goethe-Universität (Frankfurt am Main) als Diplom-Kaufmann ab.
- Bereits seit 1994 ist er bei der NürnbergMesse GmbH tätig – zunächst als Pressereferent.
- 2005 wechselte Ottmann in die Geschäftsleitung. Dort wurde er 2011

gemeinsam mit Dr. Roland Fleck zu gleichberechtigten CEOs der NürnbergMesse Group, die heute mit rund 1.000 Mitarbeitenden an elf Standorten weltweit aktiv ist.

- Im Jahr 2011 wurde er stellvertretender Vorsitzender des AUMA Ausstellungs- und Messeausschusses der Deutschen Wirtschaft e. V. (Berlin) und Vorstand der GDG Gemeinschaft Deutscher Großmessen (Berlin).
- Zudem ist Ottmann heute Vorsitzender der Gesellschafterversammlung

der NürnbergMesse Italia S.r.l. (Mailand), der NürnbergMesse India Pvt. Ltd. (Neu-Delhi) sowie Vorsitzender in den Aufsichtsräten der NürnbergMesse North America, Inc. (Atlanta) und der Holtmann GmbH & Co. KG (Langenhagen).

- Zusätzlich hat Ottmann Ehrenämter inne, zum Beispiel als Mitglied im Steuerungskreis der Europäischen Metropolregion Nürnberg (EMN) oder der Vollversammlung der IHK Nürnberg für Mittelfranken.



## NürnbergMesse nimmt Ukraine-Flüchtlinge auf

Auch das Team der NürnbergMesse ist erschüttert durch den Ukraine-Krieg und das menschliche Leid, das er verursacht. Deshalb stand schnell fest: Die NürnbergMesse stellt auf Bitten der Stadt Nürnberg sehr schnell eine Halle als Notunterkunft zur Verfügung. Aktuell sind hier erst einmal rund 300 Flüchtlinge untergebracht – maximal 600 könnten künftig Schutz finden. „Das ist für uns eine neue Erfahrung“, erzählt Peter Ottmann.

Natürlich sind moderne Sanitäreinrichtungen vorhanden. „Aber es brauchte zusätzliche Infrastruktur: Jetzt gibt es auch mobile Duschcontainer und Möglichkeiten, die Kleidung zu waschen. Ein kleiner Shop für den täglichen Bedarf gehört ebenfalls dazu. Diese Menschen brauchen Privatsphäre, die wir in der Halle wahren – unsere schönste Halle und am Rand des Messegeländes ruhiger gelegen. Das ist gerade im wieder anlaufenden Messebetrieb eine Herausforderung.“ Gleichzeitig hat die NürnbergMesse bereits Erfahrung mit einer Sonderfunktion: So fungierte ebendiese Halle bereits monatelang als Impfzentrum gegen Covid.



Peter Ottmann, CEO der NürnbergMesse Group (L.), hier mit BGL-Präsident Lutz von Wurmb, betont: „Dass der BGL 2020 inmitten der Pandemie den Vertrag mit der NürnbergMesse um weitere 10 Jahre verlängert hat, war damals ein starkes Zeichen, das unsere Partnerschaft gestärkt hat. Ein klares Bekenntnis zur Zukunft der GaLaBau!“

Das können digitale Formate natürlich nicht ersetzen.

Bei der Eröffnung unseres internationalen Messejahrs in Athen und in São Paulo im Frühjahr 2022 durften wir diese Begeisterung erleben. Und das wiederholt sich seither. Die Wiedersehensfreude ist mit Händen zu greifen, auch die Haptik der Produkte und der Messeauftritte ist gerade enorm wichtig, genauso wie das Erleben mit allen Sinnen. Gleichzeitig hat aber die Digitalisierung für Wissensvermittlung sowie in der Vor- und Nachbereitung der Messen einen deutlich höheren Stellenwert.

**Welche Bedeutung hat die Internationale Leitmesse GaLaBau in Nürnberg für die grüne Branche 2022 heute – und künftig?**

**Peter Ottmann:** Die GaLaBau wird dieses Jahr zu einem Fest der grünen Branche, noch mehr als früher. Im Mittelpunkt stehen dabei der persönliche Austausch, das persönliche Erlebnis, der Live-Charakter – und natürlich der Benchmark, also die Frage: Wo stehe ich als Unternehmen in der grünen Branche im Vergleich zum Wettbewerb? Wer einen Tag über die Messe gelaufen ist, Gespräche geführt, gezielt Informationen gesammelt und Angebote getestet hat, der kann diese Fragen sicherlich für sich beantworten. Denn Messen, das bedeutet auch „sich zu messen“.

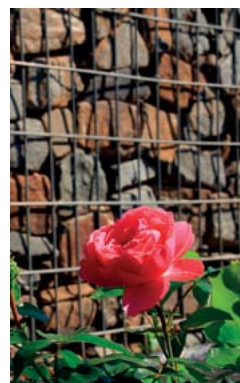
[www.galabau-messe.com](http://www.galabau-messe.com)  
[www.nuernbergmesse.de](http://www.nuernbergmesse.de)



- Einzigartige Farbgebung
- Frost- und Tausalzbeständig
- Für Innen- und Außenbereiche
- Lebensraum für Flora und Fauna
- lange Haltbarkeit über Generationen



Jetzt  
unverbindlich  
unseren Prospekt  
„FASZINATION  
AUS STEIN“  
anfordern!



Telefon: 02672-69-0

**NATURSTEINE AUS DEUTSCHER HERSTELLUNG**  
**Oder vereinbaren Sie einen Beratungstermin:**

[info@moselgrauwacke.de](mailto:info@moselgrauwacke.de)  
[www.moselgrauwacke.de](http://www.moselgrauwacke.de)

**MOSEL GRAUWACKE**



Heinz Schnorpfeil Baustoff GmbH & Co. KG  
 Kastellauner Str. 51 | 56253 Treis-Karden



# Drei Fragen an Stefan Dittrich

Stefan Dittrich ist Leiter Messe GaLaBau bei der NürnbergMesse

**Was erwartet uns auf der GaLaBau 2022 im September in Nürnberg nach vier Jahren „Zwangspause“?**

**Stefan Dittrich:** Die GaLaBau 2022 wird starke Impulse sowohl in die Branche als auch in die Politik senden und den Garten-, Landschafts- und

Sportplatzbau klar als systemrelevant für die Bewältigung der Folgen des Klimawandels herausstellen. Über die Hälfte der Deutschen lebt in Städten und hier wird es immer wärmer. Die GaLaBau zeigt: Die Unternehmen der grünen Branche sind Möglichermacher, die diese Herausforderungen meistern, die Arbeit anpacken und Lösungen bieten.



**Was hat sich seit der letzten GaLaBau 2018 verändert – was bleibt?**

**Stefan Dittrich:** Bei aller Vorfreude wird auch spürbar, dass sich die Erwartungen von Besucherinnen, Besuchern und ausstellenden Unternehmen verändert haben. Da stellen wir den Einfluss der Digitalisierung fest, auch bei der GaLaBau: Immer mehr Unternehmen nutzen ihren Messeauftritt oder -besuch stärker digital, um Content für eigene Websites und Social Media-Kanäle zu produzieren.

Anzeige

**Keramikplatten fixieren ohne Beton**

- ✓ schnelle Fixierung mit Netz
- ✓ 10 mm Steghöhe für Keramik
- ✓ robust und sofort belastbar

Netz verankert sich im Splitt durch Eigengewicht der Platten. Abschluss ist nicht mehr verrückbar.



steifix® netz dim.10

Randabschlussprofil für Terrassen



www.steifix.ch

Handelsvertretung Deutschland: Gerd Bergmann

Tel. +49 162 8145530, gerdbergmann@t-online.de



plastic in form

## Messe und Marke: Chancen für GaLaBau-Betriebe

**Wie können GaLaBau-Betriebe Messen für ihre Unternehmenskommunikation nutzen? Mit über 1.000 Unternehmen ist die GaLaBau ein „Schlaraffenland“ für jeden Besucherbetrieb. Mehrere Zehntausend (neue) Produkte und Services stehen bereit – da läuft so mancher Gefahr, in der Informationsflut unterzugehen.**

Deshalb sind Betriebe gut beraten, einen Betriebsausflug dorthin zu machen. Zum einen bedeutet das Wertschätzung und Motivation für Mitarbeiterinnen und Mitarbeiter. Zum anderen erhält die Unternehmerin oder der Unternehmer so gleich mehrfach wertvolles Feedback, mehr Informationen und Live-Eindrücke von der Messe. Dazu gehören auch wichtige Erkenntnisse und Antworten auf Fragen wie: Wo steht mein Betrieb im Vergleich zum Wettbewerb? Welche Trends und Innovationen werden künftig wichtig? Wie richte ich meinen Betrieb zukunftsfähig aus?

### Betriebsausflug zur GaLaBau? Gute Investition!

Stefan Dittrich erzählt von GaLaBau-Unternehmen, die für ihre Mannschaft eine „Challenge“ auf der Messe ausloben, mit der klaren Ansage von der „Chefin“ oder dem „Chef“: „Ich möchte zuhause von Euch hören, was Ihr an Ideen mitbringt, was Ihr gelernt habt, was Ihr künftig anders machen wollt!“ So nutzen Betriebe die sogenannte „Schwarmintelligenz“ ihrer Mitarbeitenden. „Das ist nicht nur gut für meine unternehmerische Marke und meinen Auftritt; das ist auch eine tolle Chance für die Bindung an die Branche, die Identifikation der ganzen Mannschaft, auch der Azubis – und deshalb gerade in Zeiten des Fachkräftemangels unbezahlbar“, sagt Dittrich. Da gibt es Unternehmen, die kommen zwei Tage mit 120 Menschen auf die Messe. Natürlich ist so ein Besuch eine Investition, die sorgfältig vor- und nachbereitet werden will, damit ein Unternehmen davon profitiert.





Neu auf dem Messegelände: E-Hub

Gleichzeitig hat die GaLaBau einen starken Kern – die DNA der grünen Branche. Nach vier Jahren Messeverzicht wird sich das kurzfristig noch verstärken.

#### Wie messen Sie den Erfolg der GaLaBau?

**Stefan Dittrich:** Die Zufriedenheit unserer Kundinnen, Kunden sowie Partnerunternehmen wird zum einen über die Stimmung live spürbar. Denn Besucheraufkommen, der Blick in die Gesichter von Menschen, das persönliche Feedback auf Veranstaltungen, das sehen und erfahren wir ja direkt. Zum anderen befragen wir alle Ausstellerunternehmen und mindestens 1.000 Besucherinnen und Besucher systematisch. Und wir sprechen mit vielen Key-Accounts. Im Ergebnis erhalten wir damit ein gutes Bild der Veranstaltung.

## Fünf Tipps für GaLaBau-Betriebe: So wird Ihr Besuch auf der Messe GaLaBau ein Erfolg!

Wie kann ich als GaLaBau-Unternehmerin und -Unternehmer die Messe GaLaBau bestmöglich für mich und meinen Betrieb nutzen?

- 1. Ziele (schriftlich) festlegen:** Wann ist der Messe-Besuch für Sie erfolgreich? Welche Themen und Angebote sind für Ihren Betrieb und seine Zukunft wichtig? Gibt es Ressorts/Aufgaben, die Sie an Mitarbeiter/-innen delegieren können, die mitreisen?
- 2. Planen:** Nutzen sie die Website und die Messe-App der Messe GaLaBau, um Ihre persönliche Tour über die GaLaBau zu planen. Sichten und filtern sie das reichhaltige Rahmenprogramm nach eigenen Interessen und Anliegen! Welche Aussteller müssen Sie besuchen, welche Angebote wahrnehmen? Wo und wann können Sie die Produkte testen, die Sie interessieren? Vereinbaren Sie vorab nicht mehr als acht Gesprächstermine täglich, rät der Messeverband AUMA.
  - In der ersten Tageshälfte finden die inhaltlichen Gespräche, Vortragsbesuche und Informationsbesuche statt.
  - In der zweiten Tageshälfte ist Zeit für informelle Treffen, spontane Besuche und Erlebnisse – und das Abendprogramm.
- 3. Lassen Sie Raum für Spontaneität** und Informelles, lassen Sie sich (auch

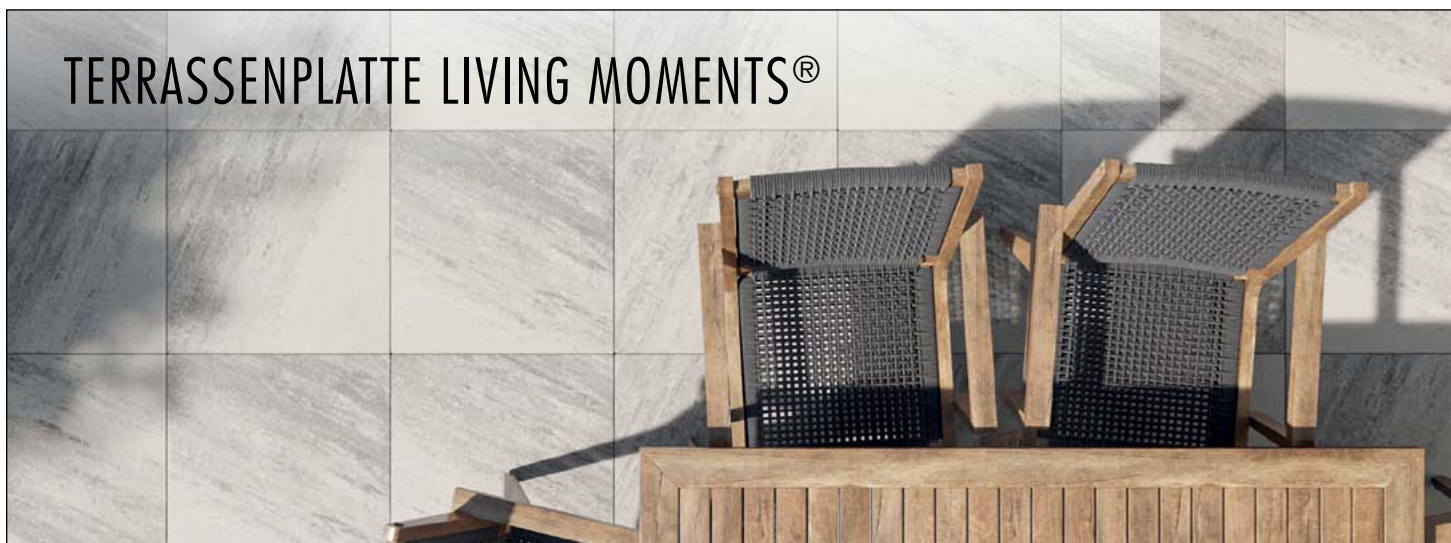


mal) überraschen! Für manches noch unbekannte, wichtige Problem der Zukunft gab es auf einer Messe unerwartet schon vorab eine Lösung. Und es sollte auch Raum für Zufallsbegegnungen sein.

- 4. Nutzen Sie Ihren Messebesuch für Ihre Kommunikation** während, vor und nach der Messe. Vernetzen Sie sich (auch online/in Social Media) mit neuen Kontakten, zum Beispiel auf LinkedIn, Facebook und Instagram und teilen Sie Ihre Erlebnisse.
- 5. Die Nachbereitung:** Werten Sie die Erkenntnisse und Erfahrungen des Messebesuchs gemeinsam mit den beteiligten Mitarbeiterinnen und Mitarbeitern (schriftlich) aus und nutzen Sie das Ergebnis für Ihren Betrieb.

Anzeige

## TERRASSENPLATTE LIVING MOMENTS®



[www.fcn-betonelemente.de](http://www.fcn-betonelemente.de)



**FCN**  
BETONELEMENTE

Die drei kleinen Kinder von Michelle und Martin Regner kennen die Mitarbeitenden und schauen gerne bei den Baggern vorbei. Vor Corona gab es häufig gemeinsame Unternehmungen. Auch die Eltern von Michelle Regner übernehmen Aufgaben; ihre Mutter ist Schwerbehindertenbeauftragte beim Roten Kreuz, ihr Bruder arbeitet inzwischen als gelernter KFZ-Mechaniker in der Firma mit. Der Zusammenhalt erleichtert vieles.

Alle Fotos: Martin Rottenkolber/BGL



# Auf Erfolgskurs mit Handicap

Martin GaLaBau in Oberfranken

**Von zwei auf fünfzehn Angestellte: Die Martin GaLaBau GmbH ist auf Wachstumskurs. Noch 2015 stand es um den Betrieb in Prebitz (Landkreis Bayreuth) ganz anders: Geschäftsführer Martin Regner erlitt ein lebensgefährliches Schädel-Hirn-Trauma. Der Landschaftsgärtner hatte Glück im Unglück: Er gehört zu den fünf Prozent aller Betroffenen, die eine derartige Verletzung mit einer guten Perspektive überlebt haben.**

**N**ach seinem Unfall lag Martin Regner vier Wochen lang im Koma. Ein ganzes Jahr dauerte es, bis er halbwegs wieder hergestellt war. Eine harte Zeit für die Firma, Familie und besonders für seine Frau Michelle. Doch das Paar gab nicht auf und beschloss, die ungeplante Betriebspause zu beenden. Seitdem hat Michelle Regner als stellvertretende Geschäftsführerin die Leitung übernommen.

Heute arbeitet Martin Regner nicht mehr aktiv im Betrieb mit. Früher sah das anders aus,

erinnert sich seine Frau: „Als Inhaber eines Zwei-Mann-Unternehmens war er 24/7 beschäftigt. Vor halb elf kam er abends nicht aus dem Büro. So gut wie alles machte er allein.“ Weil das nicht mehr möglich war, suchte das Ehepaar Regner nach geeigneten Teamplayern zur Unterstützung – erfolgreich.

## **Teamwork und Flexibilität erleichtern neue Aufgaben**

Michelle Regner ist gelernte Industriekauffrau. Früher unterstützte sie ihren Mann neben

ihrem eigentlichen Job bei einigen Büroarbeiten. Heute ist die Mutter von drei kleinen Kindern die erste Ansprechpartnerin bei Martin GaLaBau. Zuerst half ihr der mittlerweile verstorbene Vater ihres Mannes. Später kam mit Manuel Gössl ein erfahrener angestellter Meister in das Unternehmen. Zwei engagierte Vorarbeiter erweiterten das Team: Der Betrieb wuchs, trotz der schwierigen Ausgangslage.

Martin GaLaBau hat sich auf hochwertige Privatgärten spezialisiert. Meist sind es Neuanlagen,

Anzeige





Bei der Mitarbeitersuche schaut Michelle Regner gern über den Tellerrand: Einer der Mitarbeiter war ursprünglich Maler, einen anderen haben sie und ihr Mann im Baumarkt kennengelernt. Engagement und Charakter sind entscheidend.



die Umgestaltung von Wegen und Terrassen, Einfriedungen oder Dachbegrünungen. Planungen und Material richten sich nach den Anforderungen – von Holz über Naturstein bis Metall. Das Unternehmen gestaltet auch große Industriebauten mit 10.000 qm Fläche sowie Supermarktparkplätze. Alle im Team haben ihre Lieblingsprojekte, einige stellen sie sogar auf der Website der Firma vor.

Die Chefin schätzt sowohl die Diversität der Aufträge als auch die ihrer Mannschaft: „Bei uns ist es bunt gemischt: Wir haben Mitarbeiterinnen und Mitarbeiter die gerne für zwei Wochen kleine Privatgärten gestalten. Andere sind lieber drei Monate auf einer Großbaustelle. Die einen pflastern lieber und sehen sich als Person fürs Grobe, die anderen haben einen grünen Daumen und legen die Bepflanzungen an.“ Beim Zusammenstellen der Teams achtet Michelle Regner auf eine gute Mischung von gegenseitiger Sympathie und Eignung für das jeweilige Projekt.

#### GaLaBau-Unternehmerin Michelle Regner – „Frau für alles“

„In so einem kleinen familiären Betrieb bin ich eigentlich für alles zuständig. Gerade weil mein Mann aus gesundheitlichen Gründen geschäftlich nicht mehr tätig sein kann. Ich erledige hauptsächlich das Betriebswirtschaftliche. Ich kümmere mich ums Personal,

erstelle die Angebote, mache die Kundentermine ... Und wenn es dann um die technischen Fragen geht, also der Auftrag zustande kommt, bin ich zusammen mit einem der Vorarbeiter vor Ort.“

#### „Wir haben jeden Tag im Schnitt zehn Kundenanfragen“

Martin GaLaBau agiert in einem Radius von rund 100 Kilometern im Umkreis von Bayreuth. In Zeiten von Corona ging der Trend klar zu einem schönen Zuhause, sagt Regner. „Wir kommen kaum noch hinterher. Wir haben jeden Tag im Schnitt zehn Kundenanfragen, wir könnten wahrscheinlich jede Woche 50 Angebote abgeben.“

Die Regners übernehmen die Unterhaltungs- und Fertigstellungspflege, wenn Privatleute sich für einen professionellen Garten- und Landschaftsbaubetrieb entscheiden. Öffentliche und gewerbliche Auftraggeber buchen eher einen Hausmeisterservice für 30 Euro in der Stunde, sagt die Chefin. Der Trend geht zu bunten, blumenreichen und bienenfreundlichen Gärten, beobachtet sie. Wichtige Themen sind auch automatische Bewässerung und umweltfreundliche Wasseraufanglösungen wie Zisternen.

#### Gute Berufschancen für Interessierte mit Handicap

Die Umsetzung übernehmen unterschiedliche Teams. „Meinem Mann ist es wichtig, dass

wir auch Leute mit Handicap einstellen. Denn er hatte ja selbst die Chance, nach seinem Unfall im Leben wieder Fuß zu fassen.“ Etwas mehr als die Hälfte der Angestellten hat Beeinträchtigungen, die man häufig nicht auf den ersten Blick sieht: „Einer war schon als Kind schwerhörig und hatte dadurch eine Entwicklungsverzögerung. Dann haben wir Beschäftigte mit Folgen von Bandscheibenvorfällen oder Krebs. Sie alle sind wertvoll für den Betrieb.“

Für Menschen mit einer chronischen Erkrankung oder Schwerbehinderung ist es oft schwierig, einen geeigneten Arbeitsplatz zu finden, das wissen die Regners. Diese Menschen stoßen oft auf Skepsis und Ablehnung. In der Folge trauen sie sich selbst mit der Zeit weniger zu. Doch Michelle Regner ermutigt Jobsuchende mit Einschränkungen, dranzubleiben. Von Firmen wünscht sie sich mehr Offenheit: „Oft sind es Zufallstreffer wie bei einem unserer Büromitarbeiter. Ich war zuerst skeptisch, einen Mann im Büro einzustellen. Dann kam heraus, dass er der Nachbar eines Freundes meines Mannes ist. Früher hatte er ein Modehaus, das er aus gesundheitlichen Gründen abgeben musste. Dort hatte er 15 Mitarbeiterinnen und Mitarbeiter, und er ist Betriebswirt. Einen Besseren hätte ich nicht finden können.“

Arbeitsplatzsuchende mit Handicaps sollen nicht den Kopf in

Anzeige

**CZ SCREEN**  
WERKSVERTRETUNG

**SELBER SIEBEN**

**Kein Geld auf die Deponie!**




**Siebmaschinen von**  
**CZ SCREEN**  
vertreten durch  
**TAU ROCK**  
über 30 Mal in Deutschland  
[www.taurock.de](http://www.taurock.de)



Manche Betriebe lehnen Menschen ab, wenn sie Krebs hatten. Sie fürchten, der Krebs käme wieder oder die Bewerberinnen und Bewerber seien nicht ausreichend fit. Regners dagegen stellen geeignete Menschen mit Einschränkungen gern ein und geben ihnen so eine Chance.

den Sand stecken, findet Michelle Regner: „Ein beeindruckendes Anschreiben ist mir nicht wichtig. Ich finde es gut, wenn jemand spontan mit einem Lebenslauf vorbeikommt. Auch, wenn gerade keine Stelle ausgeschrieben war. Wir haben zum Beispiel schon einen Mitarbeiter im Baumarkt gefunden, weil wir da ins Gespräch gekommen sind.“

Diese Offenheit und das angenehme Betriebsklima sprechen sich herum. Gute Kontakte und Empfehlungen tun ein Übriges, sowohl bei Aufträgen als auch bei der Personalsuche. „Wir haben einen LKW-Fahrer gesucht, da habe ich Freundinnen und Familie abgeklappert. Wir haben jemanden gefunden, der hat extra für uns im öffentlichen Dienst gekündigt. Dem war ein gutes Team wichtiger als 200 Euro mehr im Monat zu verdienen.“

#### Vertrauen in das eigene Können

Martin Regners Vater führte seinen Betrieb 43 Jahre lang und hatte bis zu 30 Mitarbeitende. Davon und von gezielter Online-Positionierung profitiert Martin GaLaBau heute: „Wir bekommen

auch Empfehlungen, wenn Kundinnen und Kunden mit uns zufrieden sind. Das A und O ist für uns Google, wo man uns auf den ersten Blick findet. Dazu kommt eine ansprechende Website.“

Als sie sich nach dem Unfall ihres Mannes stärker als vorher im Unternehmen engagierte, unterstützte Michelle Regner zunächst ihren Schwiegervater am PC. Später ging sie mit ihm zusammen auf Baustellen und erstellte Angebote. „Er hat mir viel beigebracht, und ich bin oft ins kalte Wasser gesprungen. Auch mein Mann hat mir Tipps gegeben. Das Fachwissen habe ich mir nach und nach angeeignet.“

**„Das A und O ist für uns Google, wo man uns auf den ersten Blick findet. Dazu kommt eine ansprechende Website.“**

Ihre Gelassenheit und strategisches Denken haben den Betrieb bisher auch durch schwierigere Fahrwasser gebracht. Mit ihren vorherigen Positionen in Industrie und Verwaltung brachte die junge Frau einiges an Erfahrung mit. Inzwischen stellt sie niemanden unter zwei Tagen Probearbeit ein. „Als wir in einem halben Jahr von fünf auf zwölf Personen gewachsen sind, gab es zu viel Wind in dem bestehenden Team. Nachdem wieder Ruhe eingekehrt war, habe ich mir zusammen mit dem Vorarbeiter Bewerbungen angeguckt und gezielter ausgesucht. Das hat sich als besser herausgestellt.“

#### Fortbildung und Vernetzung schaffen Sicherheit

Mittlerweile ist Michelle Regner komplett im GaLaBau angekommen. Nur bei komplizierten Arbeiten oder sehr besonderen Pflanzkonzepten braucht sie fachliche Unterstützung: „Ich kann beraten, wenn es um die Erdarbeiten geht, wenn es um die Dauer und den Materialverbrauch geht. Ich kann auch beraten, welches Material geeignet ist. In der Frage, was der Geldbeutel hergibt, bin

ich betriebswirtschaftlich gut aufgestellt. Wenn etwas Ungeohntes kommt, wie neulich eine Tiefgaragenabfahrt, greife ich auf die Vorarbeiter zurück.“

Inzwischen besuchte Michelle Regner an der Akademie für Landschaftsbau Weihenstephan in Freising einen Lehrgang für Betriebswirtschaft, der auf die grüne Branche zugeschnitten ist. „Wir sind 15 Leute im Kurs und 15 unterschiedliche Betriebe, alle wie wir junge UnternehmerInnen. Darunter sind Betriebe, die es seit 30 Jahren gibt, mit 80 Mitarbeitenden. Einige haben viele öffentliche Aufträge, andere vorwiegend private. Manche realisieren Luxusgärten oder Strukturteiche – es ist wirklich von allem etwas dabei. Da konnte ich schon viel mitnehmen.“

Der Austausch mit anderen Betrieben ermöglicht auch Investitionen, wie die gemeinsame Anschaffung eines mobilen Betonwerks. „Es wird momentan gespart, wo es geht. Dann wird der Weg für die Gartenbaubetriebe zum nächsten Betonwerk immer weiter oder die Schlange dort immer länger. Da war diese Möglichkeit für viele sehr interessant.“

#### Wissen zu Inklusion und Fördermöglichkeiten

Michelle Regner teilt mit anderen gern ihr Wissen über Inklusion und Zuschüsse. „Ich bin Verbandsmitglied, ich muss einen gewissen Lohn zahlen. Ich weiß, wie man einen Zuschuss erhalten kann, wenn man Menschen mit einer Behinderung einstellt.“ Diesen Zuschuss kann es auch für Maschinen und Ausrüstung geben. So war es, als ein Mitarbeiter den Wunsch nach einer Kettenschubkarre äußerte. „Bei uns nennt man das ‚Dumper‘. Ein großer Teil der Anschaffungskosten wurde gefördert. Der Kollege freut sich jeden Tag wie ein Schneekönig und kommt natürlich umso lieber zur Arbeit.“

Das Team bei Martin GaLaBau unterstützt diese Haltung und profitiert von der Vielfalt im

#### Anlaufstelle für Betriebe, die Menschen mit Behinderungen beschäftigen (möchten) – und Beratung und Förderung brauchen:

- bundesweit der Integrationsfachdienst IfD: [www.integrationsfachdienst.de](http://www.integrationsfachdienst.de)
- und für Bayern das Zentrum Bayern, Familie, Soziales: [www.zbfs.bayern.de/behinderung-beruf/inklusionsamt/index.php](http://www.zbfs.bayern.de/behinderung-beruf/inklusionsamt/index.php)



Betrieb. Michelle Regner erzählt von dem 60-jährigen Vorarbeiter, der „körperlich nicht mehr so kann, aber hervorragendes Fachwissen hat und problemlos ein Team von zehn Leuten anleitet.“ Ein anderer ist kognitiv eingeschränkt, schafft jedoch körperlich weit mehr als andere. „Es ist beeindruckend, wie alle miteinander arbeiten können.“

Auch Menschen mit körperlichen oder geistigen Defiziten möchte Michelle Regner ermutigen: „Ich habe gerade mit einer Bekannten geredet, die keinen Grad der Behinderung (GdB) eintragen lassen wollte. Dabei hätte sie dadurch einen Steuervorteil. Eine Schwerbehinderung ist nichts Schlechtes. Ein Mensch muss mit seiner Krankheit oder Behinderung leben, wieso soll er sich denn Vorteile dadurch nicht sichern? Zum Beispiel fünf Tage mehr Urlaubsanspruch.“

Berufskrankheiten nach Hilfe zu fragen: „Wenn jemand mit 55 Jahren einen kaputten Rücken hat, kann man für ihn einen Schwerbehindertenantrag erstellen und Unterstützung beantragen.“ Ganz ohne Beratung sollte man diese Anträge jedoch nicht ausfüllen. „Wenn du da blindlings etwas reinschreibst, hast du eigentlich schon verloren.“

Die Bundesländer haben dafür unterschiedliche Anlaufstellen. In Bayern verweist Regner auf das Zentrum Bayern, Familie, Soziales ([www.zbfs.bayern.de/behinderung-beruf/inklusionsamt/index.php](http://www.zbfs.bayern.de/behinderung-beruf/inklusionsamt/index.php)) und den Integrationsfachdienst IfD ([www.integrationsfachdienst.de](http://www.integrationsfachdienst.de)). Auch die Arbeitsagentur weiß über das Engagement des Unternehmens Bescheid. Michelle Regner fragt trotzdem regelmäßig selbst nach, ob es geeignete Bewerberinnen oder Bewerber für ihre Firma gibt.



Starkes Paar: Martin und Michelle Regner

### „Ihr habt ein Problem, aber wir können euch das Problem erleichtern“

#### Zulagen, Lohnkostenzuschüsse, Beratungsleistungen

Auch für die arbeitgebende Seite kann es deutliche Vorteile haben, Menschen mit einer Behinderung einzustellen. Michelle Regner erzählt von Zulagen zu Investitionskosten, von Lohnkostenzuschüssen und Beratungsleistungen. Sie empfiehlt, auch für langjährige Mitarbeiterinnen und Mitarbeiter mit

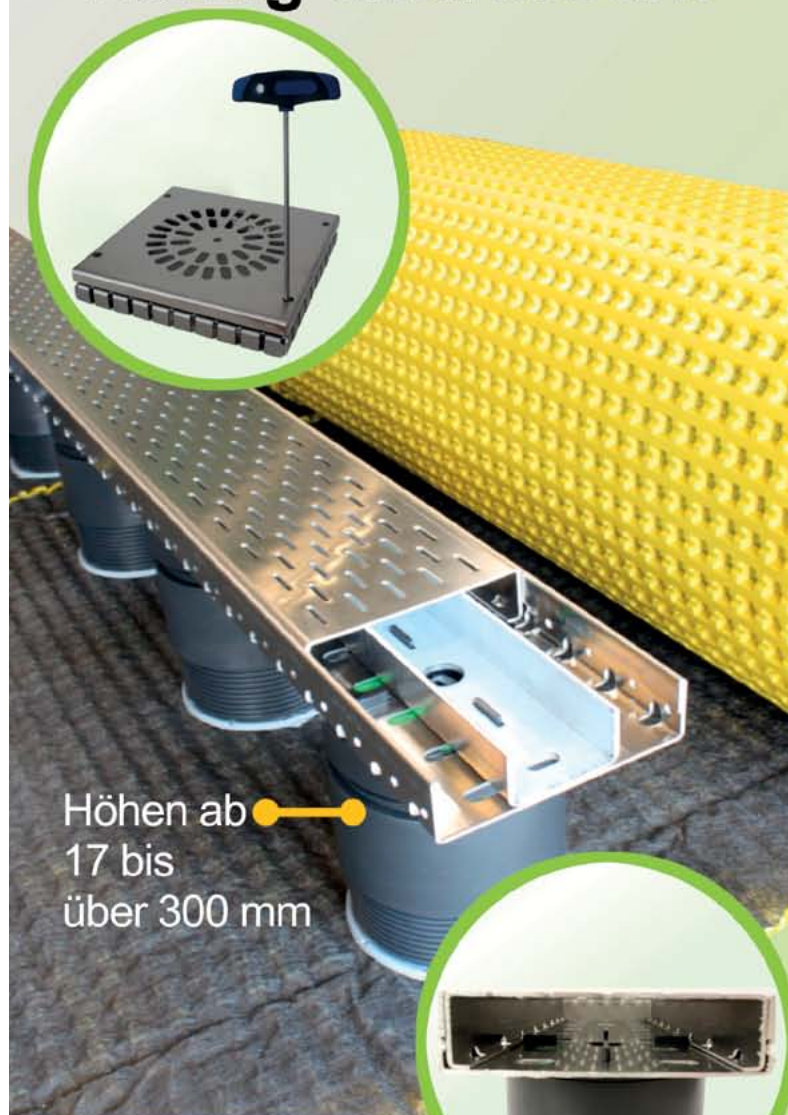
„Ich fände es gut, wenn viel mehr Branchen und KollegInnen schwerbehinderten Mitarbeiterinnen und Mitarbeitern eine Chance geben würden. Wer körperlich eingeschränkt ist, ist oft geistig top oder trotz seines Handicaps super als Bauleiter. Seien Sie nicht abgeschreckt. Viele lesen den Grad der Behinderung (GdB), von vielleicht 40 oder 80 Prozent. Aber deshalb ist dieser Mensch nicht schlechter oder besser. Er hat nur eine Einschränkung, die man anders zum Vorteil nutzen kann.“

📍 [www.martin-galabau.de](http://www.martin-galabau.de)

# Volker Fischer

VOLFI-Systeme für die moderne Plattenverlegung

## Plattenflächen richtig entwässern



Höhen ab 17 bis über 300 mm

Viele Breiten  
Kombinierbar im gesamten VOLFI-System  
Einfache Montage



Scann mich!



[info@volfi.de](mailto:info@volfi.de)



[www.volfi.de](http://www.volfi.de)

**VOLFI Volker Fischer GmbH**  
D-57399 Kirchhundem

# Kunststoffrasensysteme: Neues Prüfverfahren zum Austrag von Mikroplastik

Der Frage, wie der Austrag von Mikroplastik aus Kunststoffrasen in die Umwelt verringert werden kann, geht derzeit die Arbeitsgruppe „Prüfverfahren“ der Forschungsgesellschaft Landschaftsentwicklung Landschaftsbau e. V. (FLL) nach. Sie kann bei der Suche nach einer möglichen Mess- und Prüfmethode erste Erfolge nachweisen.



Ein Prüfverfahren zum Austrag von Mikroplastik bei Kunststoffrasen entwickelt derzeit eine FLL-Arbeitsgruppe. Foto: FLL

**T**eilnehmende in dieser Gruppe sind Vertreterinnen und Vertreter aus Prüf- und Forschungsinstituten, Ingenieurbüros und Herstellerunternehmen. Sie wollen herausfinden, wie die Menge an möglichem Austrag von Mikroplastik in die Umwelt, die von Kunststoffrasenplätzen ausgeht, valide geprüft werden kann.

Ziel ist es herauszufinden, wie die Alterung und der Faserabrieb von Kunststoffrasen unter definierten Bedingungen simuliert und gemessen werden können.

Innerhalb der Expertengruppe wurden viele unterschiedliche Methoden aus dem Bereich der Prüfung von Sportböden und textilen Bodenbelägen und zum Teil in Hausverfahren untersucht. Es wurden eingehende Testreihen durchgeführt und die Resultate hinsichtlich ihrer Eignung und Korrelation zu bestehenden Erfahrungen aus langjährigen Beobachtungen, die zum Teil auf subjektiver Bewertung beruhen, überprüft.

Das Ergebnis der Testreihen zeigt auf, dass eine am TFI – Institut für Bodensysteme an der RWTH Aachen e. V. – weiterentwickelte Prüftechnik es möglich macht, den Abrieb zu simulieren und zu quantifizieren. Hierbei wird der Kunststoffrasen nach einer Alterung mit UV-Licht nach RAL GZ 944 in Anlehnung an DIN 75220 einer definierten mechanischen Beanspruchung unterzogen und der entstehende Faserabrieb in einem Filtersystem aufgefangen. Zur Anwendung

kommt ein modifiziertes Tretradgerät für den Lissontest nach DIN EN ISO 12951, wie es auch für genormte Prüfungen an textilen Bodenbelägen eingesetzt wird. Das TFI hat die Prüftechnik dahingehend modifiziert, dass in einem speziellen Filtersystem der entstehende Abrieb und gebrochene Fasern getrennt aufgefangen und gewogen werden. Zudem kann der Abrieb nach Partikelgröße getrennt bestimmt werden.

Der Entwurf für eine speziell auf Kunststoffrasensysteme abgestimmte Prüfmethode wird derzeit in der FLL-Arbeitsgruppe „Prüfverfahren“ erstellt. Am Ende dieses Prozesses soll es durch ein reproduzierbares Prüfverfahren den Nutzenden ermöglicht werden, die Qualität von Kunststoffrasensystemen bezogen auf die Emission von Mikroplastik bewerten zu können. Dies wäre ein weiterer Schritt, den Austrag von Mikroplastik in die Umwelt zu verringern.

📍 [www.fll.de](http://www.fll.de)

Anzeige



Einfacher Einbau,  
stabil & langlebig

terra S

Rasenkanten · Wegbegrenzungen  
Beeteinfassungen · Pflanzringe

aus Edelstahl, verzinktem Stahl,  
Cortenstahl oder Aluminium

[www.gartenprofil3000.com](http://www.gartenprofil3000.com)

Kreative  
Lichtprofile



## FLL-Fachbericht Kunststoffsportböden

Kunststoffrasen ist in den letzten Jahren häufig in die Kritik geraten, insbesondere durch gesundheitsgefährdende Inhaltsstoffe und negative Einflüsse auf die Umwelt. Dies hat bei vielen Auftraggebern und Nutzenden zu einer Verunsicherung geführt und Fragen aufgeworfen.

Der FLL-Arbeitskreis „Kunststoffe im Landschaftsbau“ unter der Leitung von Prof. Martin Thieme-Hack wurde im Juni 2018 konstituiert, um mögliche Umweltbelastungen mit Schadstoffen und Mikroplastik durch Kunststoffbeläge und Kunststoffrasen darzustellen. Der jetzt erschienene FLL-Fachbericht „Kunststoffsportböden – Nachhaltige Kunststoffbelagsauswahl für Sportfreianlagen“ liefert Hilfestellung bei der Beantwortung offener Fragen und kann als Grundlage zur Entscheidungsfindung in Projekten herangezogen werden.

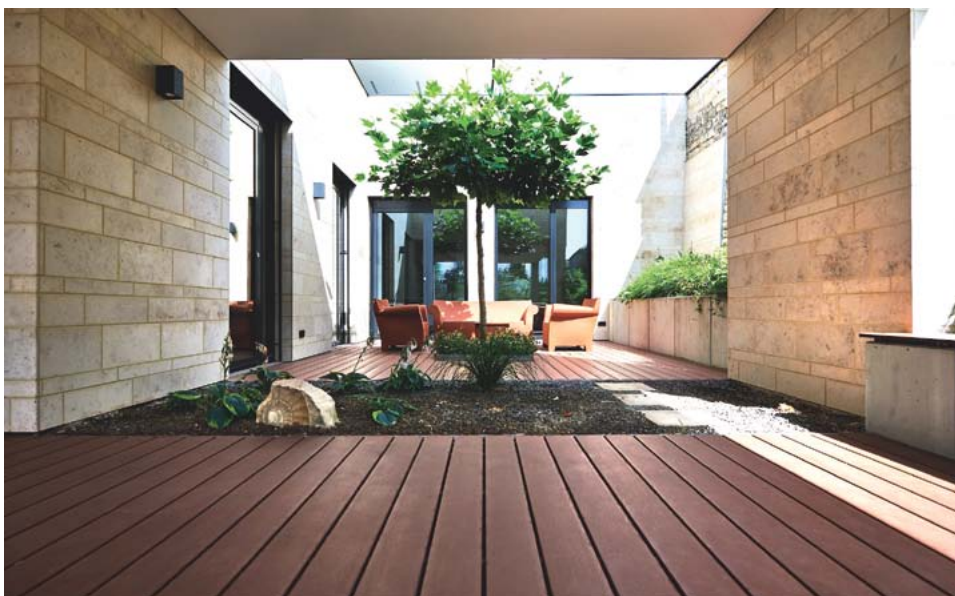
📍 Bestellung (27,50 Euro) unter: <https://shop.fll.de>



# Patio-Flair am Arbeitsplatz

Die Terrassendiele „Die SMARTE“ von NATURinFORM setzt mit einem edlen Branton die Fassadengestaltung des Firmengebäudes „Ludwigsgarten“ am Boden fort und schafft eine hohe Aufenthaltsqualität im Außenbereich.

Mit einem architektonisch auffälligen Bürokomplex setzt die Schabmüller-Gruppe in Ingolstadt Mitte ein echtes Statement, errichtet wurde er auf dem Grundstück der früheren Traditions-Gaststätte „Ludwigsgarten“. Das Gebäude ist lichtdurchflutet und gewährt Ausblick auf einen städtischen Grüngürtel. Eine hohe Aufenthaltsqualität bieten die vielen Terrassen. Neben einer Dachterrasse im 2. Obergeschoss ist das Highlight jedoch eine große innenliegende Terrasse mit Patio-Flair im Untergeschoss. Bei der Ausgestaltung des Gebäudes setzten die Verantwortlichen auf hochwertige Materialien und so entschied sich der Bauherr bei den Outdoor-Böden für wasserabweisende Terrassendielen von NATURinFORM.



Bei der Gestaltung der neuen Schabmüller-Firmenzentrale setzten die Verantwortlichen auf hochwertige Materialien. Bei den Böden im Outdoor-Bereich fiel die Wahl auf die Terrassendielen „Die Smarte“ aus dem Sortiment des Holzverbundwerkstoff-Spezialisten NATURinFORM.



Im zweiten Obergeschoss befindet sich die Chef-Etage. Entlang der Büros verläuft eine großzügige Dachterrasse. Zum einen überzeugte die edle Holzoptik der Diele aus dem Portfolio von NATURinFORM den Bauherren, zum anderen kamen bei der Auswahl vor allem auch die materialtypischen Eigenschaften und „smarten“ technischen Kriterien zum Tragen.

Optisch profiliert sich das Firmengebäude mit einer Fassade aus geprägtem Stahlblech mit einem rotbraunen Coating. Das Gebäude trägt die Handschrift des Firmenchefs Franz Schabmüller, der bei der Gestaltung konsequent auf hochwertige Materialien setzte. Bei den Böden im Außenbereich kam die Terrassendiele „Die Smarte“ in Braun von NATURinFORM zum Einsatz. Die Kombination aus Haptik, Optik, Langlebigkeit und Eignung in Gewässernähe gab laut Bauherren neben der hohen Pflegeleichtigkeit den Ausschlag bei der Entscheidungsfindung.

## Terrassendiele punktet mit wasserabweisenden Eigenschaften

Die nur 19 Millimeter starke Null-Grad-Massivdiele „Die Smarte“, die durch eine leichte Wölbung Wasser automatisch abfließen lässt, kann auf Terrassen und Balkonen völlig ohne Gefälle verlegt werden. Die Oberfläche unterstützt diesen Effekt und verhindert eine

Stauung von witterungs- oder reinigungsbedingtem Wasser. Aufgrund der Prägung auf der Oberfläche ist „Die Smarte“ zudem rutschfest (R10) und angenehm zu begehen. Zur Pflegeleichtigkeit des Belages kommt hinzu, dass zur Reinigung ausschließlich klares Wasser reicht, auf Lasieren oder Ölen kann verzichtet werden.

## Dachdecker und GaLaBau-Betrieb unterstützen Materialentscheidung

Mit der Verlegung der Dielen wurde die Dachdeckerei Spindler aus Ingolstadt beauftragt. „Wir haben nur gute Erfahrungen mit Holzverbundwerkstoffen gemacht“, erklärt Firmenchef Hans Spindler. „Es sind Produkteigenschaften wie Verlegefreundlichkeit, Haltbarkeit und Oberflächenbeschaffenheit,



Durch den Verzicht auf Rillen spart „Die Smarte“ an Höhe. Mit ihren 19 Millimetern effektiver Stärke ist sie die bislang dünnste Diele im NATURinFORM-Sortiment. Und trotz ihrer massiven Form erstaunlich tragfähig: Einem Eigengewicht von 2,7 Kilogramm pro laufendem Meter steht eine Belastbarkeit von 400 Kilogramm pro Quadratdezimeter gegenüber.


## Nachhaltiger Baustoff ist zu 100 Prozent recycelbar

Terrassendielen von NATURinFORM sind ein nachhaltiger Baustoff. Sie bestehen zu ca. 70 % aus PEFC-zertifizierten Restholzfaser der heimischen Industrie, dazu kommen 30 % umweltfreundliches Polymer. Die beiden Komponenten werden unter Druck und Temperatur miteinander verschmolzen und bewahren so ihre natürlichen Eigenschaften. Die Dielen sind zu 100 Prozent recycelbar, nach Verwendung werden sie vom Unternehmen nach Prüfung zurückgenommen und wieder dem Fertigungsprozess zugeführt.

die uns als Fachbetrieb überzeugen.“ Die Entscheidung für „Die Smarte“ von NATURinFORM unterstützte er gemeinsam mit dem beauftragten GaLaBau-Betrieb. Ein entscheidendes Argument war, dass bei der „Smarten“ die wasserabweisenden Eigenschaften mit einer bombierten Oberfläche kombiniert sind. Neben dem „integrierten, eingebauten Gefälle“ schätzt er auch die Formstabilität des Materials, die eine zügige und leichte Verlegung ermögliche. „Ein Verziehen, wie es beim Holz häufig der Fall ist, tritt hier nicht auf.“ Er weist außerdem auf den Aspekt des „Vergrauen des Materials“ hin. Bei teilüberdachten Balkonen oder Terrassen könne es zu dauerhaften Farbunterschieden kommen, die dem Kunden nicht gefallen: „Diese unschöne Entwicklung kann mit den Dielen aus Holzverbundwerkstoff minimiert werden.“

Weitere Informationen  
unter [www.naturinform.de](http://www.naturinform.de)

## Neuaufgabe „Fokus Baum – von Pflanzengüte bis Pflege und Ausschreibung“ erschienen

 Die mittlerweile dritte, überarbeitete Auflage der Gemeinschaftsproduktion von FLL und Beuth-Verlag enthält jetzt auch die aktuellen TL-Baumschulpflanzen.

Pflanzen und Bäume sehen nicht nur schön aus, sondern erfüllen wichtige klimatische und gestalterische Funktionen, welche bei städte- und landschaftsplanerischen Aufgaben zu berücksichtigen sind. Nur gesunde und vitale Bäume können ihre Funktionen in vollem Umfang erfüllen.

Daher ist es notwendig, dass Bäume fachgerecht herangezogen, gepflanzt und gepflegt werden. Dies gilt insbesondere für Bäume, die auf ungünstigen Standorten gepflanzt werden, z. B. in gestörte Böden oder in Verkehrsflächen mit umgebenen befestigten und versiegelten Flächen. Durch qualitätsvolle und hochwertige Arbeit an und mit Bäumen lassen sich als direkte Folge daraus deutlich bessere Baumqualitäten und höhere Standzeiten erreichen.

Normen und technische Regelwerke sorgen dafür, dass die Anzucht von Bäumen sowie Baumpflanzungen und Baumpflege professionell und fachgerecht umgesetzt werden



Die von der FLL und dem Beuth-Verlag herausgegebene Publikation 'Fokus Baum – Von Pflanzengüte bis Pflege und Ausschreibung' ist in der dritten Auflage erschienen.

können. In der vorliegenden Dokumentensammlung mit dem Titel „Fokus Baum – von Pflanzengüte bis Pflege und Ausschreibung“ finden sich alle relevanten Informationen zu dem Gebiet. Die neue, überarbeitete dritte Auflage beinhaltet nun auch die Technischen Lieferbedingungen (TL) für Baumschulpflanzen der Forschungsgesellschaft Landschaftsentwicklung Landschaftsbau e. V. (FLL). Damit sind alle enthaltenen Dokumente auf dem aktuellsten Stand.

Mit „Fokus Baum“ liegt ein umfangreiches Nachschlagewerk für die tägliche Arbeit von Planenden und Ausführenden vor. In der dritten Neuaufgabe sind die wichtigsten Normen und Regelwerke zum Thema Baumpflanzungen und Baumpflege zusammengefügt:

- TL-Baumschulpflanzen
- Empfehlungen für Baumpflanzungen – Teil 1 und Teil 2
- ZTV-Baumpflege
- ZTV-Großbaumverpflanzung
- DIN 18915: Vegetationstechnik im Landschaftsbau – Bodenarbeiten
- DIN 18916: Vegetationstechnik im Landschaftsbau – Pflanzen und Pflanzarbeiten

- DIN 18919: Vegetationstechnik im Landschaftsbau – Instandhaltungsleistungen für die Entwicklung und Unterhaltung von Vegetation (Entwicklungs- und Unterhaltungspflege)
- DIN 18920: Vegetationstechnik im Landschaftsbau – Schutz von Bäumen, Pflanzenbeständen und Vegetationsmaßnahmen bei Baumaßnahmen
- DWA M 162: Bäume, unterirdische Leitungen und Kanäle

Die Publikationen wurden von der FLL, der Deutschen Vereinigung für Wasserwirtschaft, Abwasser und Abfall (DWA) und dem Beuth-Verlag gemeinsam ausgewählt und sind in der jeweils neuesten Fassung abgedruckt. Die enthaltenen DIN-Normen aus dem Bereich Vegetationstechnik im Landschaftsbau decken die Themen Boden- und Pflanzarbeiten sowie Schutz und Instandhaltung von Bäumen und Pflanzbeständen ab. Das Dokument der DWA befasst sich mit dem Zusammenspiel von unterirdischen Leitungen und Kanälen und Bäumen. Die Empfehlungen für Baumpflanzungen der FLL bieten neben den pflanztechnischen Informationen auch Angaben zu Vergabe und Vertrag. Die Technischen Lieferbedingungen für Baumschulpflanzen und die Zusätzlichen Technischen Vertragsbedingungen und Richtlinien enthalten die jeweiligen Anforderungen und geben Sicherheit bei der Gestaltung und Ausführung von Verträgen rund um (Baumschul-)Pflanzen, Baumpflege und Verpflanzungen.

„Fokus Baum“ kann für 86 Euro im Online-Shop der FLL als Taschenbuch bezogen werden.

 <https://shop.fll.de>

Anzeige



# Optimas®

 Made in Germany



**Vacu-Mobil Allrounder**

Unser Allrounder übernimmt die **schwerelose, exakte, wirtschaftliche Verlegung.**

- **schmal und kompakt**
- **keine Durchfahrt zu eng**
- **jede Baustelle erreichbar**
- **Einfacher Transport**
- **Geeignet für Bordsteine, Mauersteine, Blockstufen, Pflastersteine ... etc.**

**Vorführung gewünscht? Termine vereinbaren unter: 04498 924 20**

**optimas.de**

**Tiefbau Live 2022: Stand F212**



## Building Information Modeling (BIM): Tagungsband zur FLL-Fachtagung veröffentlicht

 **Building Information Modeling (BIM)** als unterstützende Technologie für die Zusammenarbeit von Architektur, Bauingenieurwesen und Landschaftsarchitektur und allen weiteren in der Bauplanung relevanten Akteuren bietet die Möglichkeit, die Belange von Grün schon zu Beginn der Planung umfassend zu berücksichtigen.




Der Tagungsband zur FLL-Fachtagung „Building Information Modeling (BIM) in der Landschaftsarchitektur“ bietet eine Zusammenfassung aller Vorträge, in der die Vorteile dieser Methode vielseitig beleuchtet werden.

Die Forschungsgesellschaft Landschaftsentwicklung Landschaftsbau e. V. (FLL) hat bereits 2019 eine erste Fachtagung zu diesem Thema angeboten. Im September 2021 folgte die nächste Online-Fachtagung, in der


Anwender von BIM an zwei Tagen von ihren Erfahrungen berichteten. Nun ist ein digitaler Tagungsband mit der Zusammenfassung dieser Vorträge erschienen.

Der Tagungsband enthält Informationen, welche Anwendungsbereiche mit BIM möglich und welche Datengrundlagen dafür erforderlich sind sowie eine Darstellung der Werkzeuge, die für eine Anwendung zur Verfügung stehen. Vertiefend dazu werden die praxisrelevanten und anwendungstauglichen Möglichkeiten der Datenaufnahme dargestellt und aufgezeigt, wie Geländedaten über Einbindungen und Georeferenzierung früh in die Planung einfließen können. Dabei zeigt sich auch die eindrucksvolle Bandbreite der relevanten Softwarefirmen, die Werkzeuge für den Einsatz von BIM in der Grünen Branche anbieten.

Im Tagungsband werden zudem Rechtsfragen im Umgang mit BIM-Projekten, Erfahrungsberichte aus der Landschaftsplanung sowie Forschungsprojekte und Projekte zur Digitalisierung von Bestandsanlagen präsentiert. Ergänzt wird der Tagungsband mit Informationen zu Weiterbildungsangeboten bzw. Hinweisen zur BIM-Ausbildung. Denn Schulungen im Bereich der 3D-Planung, der Attributierung von Baukörpern und der Integration in das BIM-Modell erscheinen so wichtig wie nie zuvor.


 **Der Tagungsband kann für 29 Euro als PDF bestellt werden: <https://shop.fll.de>**

## Arbeitsblatt zu Tretschichten auf Reitplätzen

 **Zur Verbesserung der Gebrauchseigenschaften werden seit Jahren Kunststoffe als Bestandteil von Materialmischungen in Tretschichten auf Reitplätzen verwendet. So ist beispielsweise das Zumischen von Kunststoffresten in Sand verbreitet oder der Einbau von gänzlich vollsynthetischen Tretschichten.**

Im Auftrag des Ministeriums für Umwelt, Landwirtschaft, Natur- und Verbraucherschutz Nordrhein-Westfalen hat das Landesamt für Umwelt, Natur und Verbraucherschutz Nordrhein-Westfalen (LANUV) ein Arbeitsblatt erstellt, welches konkrete Anforderungen an die Verwendung von Kunststoffmaterialien beim Einbau in Tretschichten von

Reitplätzen beschreibt. Dabei wurde der Freisetzung von Chemikalien in Boden und Wasser besondere Berücksichtigung beigemessen. Weitere Themen sind die abfallrechtliche Einordnung dieser Kunststoffmaterialien und die zur Verfügung stehenden Entsorgungsmöglichkeiten nach Gebrauch der Tretschicht. Das Arbeitsblatt richtet sich an Besitzerinnen und Betreiber von Reitplätzen im Freien sowie in Hallen, die zukünftig Reitplätze neu anlegen oder bestehende Reitplätze sanieren und dabei kunststoffhaltige Tretschichten einsetzen werden.

 **[www.lanuv.nrw.de/landesamt/veroeffentlichungen/publikationen/arbeitsblaetter](http://www.lanuv.nrw.de/landesamt/veroeffentlichungen/publikationen/arbeitsblaetter)**

**HORN BACH**  
Es gibt immer was zu tun.

**Du sorgst für Veränderung.  
Wir sind dabei Dein Partner.**

Volle Regale. Große Mengen sofort zum Mitnehmen. Marken zum Dauertiefpreis.



Gartenbaustoffe Pflaster und Platten Zäune Pflanzen  
Gartenmaschinen Forstbedarf Bewässerung Schüttgut  
DIEPHAUS Lenzit BRUK-BET WESER WERKSTOFF Baunit melabo HONDA remmers OCHSENKOPF RAIN-BIRD

**Für Profis wie Dich.**

**Der Service für Handwerk und Gewerbe.**

Viele Vorteile warten auf Dich:

Direkte Ansprechpartner beim ProfiTeam, schnelle Abwicklung, Kauf auf Rechnung und vieles mehr.

Werde auch Du Profikunde:

Mehr Infos im Markt oder auf [hornbach.de/profiservice](http://hornbach.de/profiservice)

**PROFI  
SERVICE**



# Mitgliederversammlung in Hildesheim

VGL-Präsident Harald Kusserow begrüßte am 10. und 11. März rund 75 Gäste auf der Mitgliederversammlung des Verbands Garten-, Landschafts- und Sportplatzbau Niedersachsen-Bremen e. V. (VGL) in Hildesheim.

## Niedersachsen-Bremen

Erneut gab es erfreuliche Nachrichten zur wirtschaftlichen Entwicklung sowie zu wachsenden Zahlen im Ausbildungs- bzw. Nachwuchsbereich. Außerdem verabschiedete die Versammlung mit herzlichstem Dank Rolf Meyer zu Hörste nach treuen 24 Jahren als Präsidiumsmitglied und hieß Birgit Koormann als Nachfolgerin herzlich willkommen. Mehrere Betriebe wurden für 25 und 50 Jahre Verbandstreue geehrt.

Zum Start der Veranstaltung sprach Dr. Karl-Uwe Voß von der

Materialprüfungs- und Versuchsanstalt Neuwied GmbH über Vermeidungsstrategien, Einflussfaktoren und gutachterliche Bewertung hinsichtlich Ausblühungen sowie über optische Beeinträchtigungen (z. B. Farbunterschiede) an Pflasterdecken. Nach den Vorträgen konnten sich die Mitglieder einer historischen Kostümführung durch Hildesheim anschließen, bevor es zum gemeinsamen abendlichen Ausklang ins Novotel zurück ging.

Mit Rückblick auf 2021 verkündete VGL-Präsident Harald



Zum Auftakt referierte Dr. Karl-Uwe Voß von der Materialprüfungs- und Versuchsanstalt Neuwied. Foto: VGL Nordwest

Kusserow erneut positive Zahlen: Verglichen mit den Umsatzsteigerungen aus 2019 und 2020 fiel

Anzeige

A photograph of a young child sitting in a field of dry grass and trees. The child is wrapped in a dark blue and yellow patterned blanket, wearing a red beanie. A blue suitcase is next to them.



für jedes Kind

**NOTHILFE FÜR KINDER**

**AUS DER UKRAINE**

Jetzt spenden  
auf **unicef.de**

© UNICEF/UN559229/Moldovan





Gut besucht: Nach fast zwei Jahren pandemiebedingter Abstinenz einer Präsenzveranstaltung war das Interesse an der Mitgliederversammlung in Hildesheim groß.

das Plus von knapp 3,9 % etwas kleiner aus, aber angesichts der aktuellen Entwicklungen – wie massiv steigende Energiepreise und der andauernde Fachkräftemangel – dennoch erfreulich. Ebenfalls gute Nachrichten sind der Zuwachs von insgesamt 24 neuen Mitgliedsbetrieben und der Anstieg von 2,9 % Beschäftigten innerhalb der Branche. Die Nachwuchswerbung konnte sogar knapp 3,9 % Zuwachs an Auszubildenden gewinnen.

#### 50 Jahre Mitgliedschaft

Dank mit Auszeichnung ging an Jürgen Krümmel Garten- und Landschaftsbau für 25 Jahre Mitgliedschaft und Engagement im Berufsverband. Die Betriebe Haltern und Kaufmann GmbH & Co. KG sowie Kluge + Sohn Garten- und Landschaftsbau e. K. wurden für ihre 50-jährige Mitgliedschaft und Verbandstreue geehrt.

Weiterhin berichtete die Geschäftsführung der Landesgartenschau von der anstehenden Gartenschau in Bad Gandersheim. Elke Hornoff (Hochschule Osnabrück) zeigte in einem Vortrag die Potentiale und Möglichkeiten des dualen Studiums im Landschaftsbau auf.

Für den Landschaftsgärtner-Cup 2021 gingen Glückwünsche an Markus Glosemeyer und Henrik Kattenbaum für den 10. Platz beim Bundesentscheid.

#### Neue Mitarbeiterinnen in der Geschäftsstelle

Die VGL-Geschäftsstelle erweitert sich mit Lynn Schlichting (Nachwuchswerbung) und Maria

Wokurka (Öffentlichkeitsarbeit) um zwei neue Mitarbeiterinnen, die sich im Rahmen der Versammlung vorgestellt haben.



Dank für 24 Jahre als Vize-Präsident: Rolf Meyer zu Hörste (M.) wurde aus dem Präsidium verabschiedet. (Links: VGL-Präsident Harald Kusserow, rechts: Marianne Meyer zu Hörste)



50 Jahre Verbandsmitgliedschaft: Haltern und Kaufmann GmbH & Co. KG, Braunschweig und Wolfsburg (v.l. VGL-Präsident Harald Kusserow, Enrico Brendecke, Sven Bartölke)



50 Jahre Verbandsmitgliedschaft: Kluge & Sohn Garten- und Landschaftsbau e.K., Delligsen (v.l. VGL-Präsident Harald Kusserow, Achim Kluge, Arian Kluge)



Maß-  
gefertigte  
Lösungen

**RICHARD  
BRINK**  
GmbH & Co. KG

## Wir lieben Balkonien

Entwässerungssysteme von **Brink**



red dot design award  
honourable mention 2010  
Längsstabrost **Hydra Linearis**



- Dränage & Entwässerung
- Stichkanal **Subterra**
- Hochbeete & Pflanzkästen

Weitere Produkte finden Sie unter:

[www.richard-brink.de](http://www.richard-brink.de)

**Richard Brink** GmbH & Co. KG

Tel.: 0049 (0)5207 95 04-0

[anfragen@richard-brink.de](mailto:anfragen@richard-brink.de)

Jetzt  
mit Shop

# Josef Mennigmann an die Verbandsspitze gewählt

Nach zwölf Jahren endete am 30. März satzungsgemäß die Amtszeit von H. Christian Leonhards als Präsident des Verbandes Garten-, Landschafts- und Sportplatzbau Nordrhein-Westfalen e. V. (VGL NRW).

Auf der Mitgliederversammlung in der Historischen Stadthalle Wuppertal wurde der ebenfalls in Wuppertal ansässige Unternehmer gebührend verabschiedet.

Zu seinem Nachfolger wählten die Mitglieder einstimmig mit einer Enthaltung den bisherigen Vizepräsidenten und Schatzmeister Josef Mennigmann aus Hamm.

## Nordrhein-Westfalen

Es war ein emotionaler Tag für den VGL NRW: Nach zwölf Jahren verabschiedeten sich das Präsidium, die Geschäftsstelle sowie alle anwesenden Mitglieder und Gäste mit Standing Ovationen von ihrem bisherigen Präsidenten H. Christian Leonhards. Seit 2010 hatte er den Verband in ehrenamtlicher Position geführt. „Christian Leonhards ist ein Unikat und eine große Bereicherung für unsere gesamte grüne Branche. Er war bei all seinen Tätigkeiten stets mit Herzblut bei der Sache. Sein leidenschaftliches Engagement in Wirtschaft und Politik hat unserem Verband viele Türen geöffnet“, sprach Mennigmann seinem Vorgänger Dank aus. „Die herausragende Qualität unseres Präsidiums und die vielen Meilensteine, die wir gemeinsam erreicht haben, haben wir maßgeblich ihm zu verdanken.“

Leonhards war bereits seit dem Jahre 1995 im Verband aktiv, zunächst im Präsidium des Landesverbands Rheinland, nach dem Zusammenschluss der Verbände



Josef Mennigmann ist der neue Präsident des VGL NRW.

Rheinland und Westfalen in 2004 dann im VGL NRW. Zudem ist er seit 2020 Sprecher der Landesvereinigung der Grünen Verbände NRW, einem Zusammenschluss des VGL NRW mit dem Landesverband Gartenbau NRW. Aber auch außerhalb der eigenen Reihen ist Leonhards engagiert, so setzt er sich als Vizepräsident bei unternehmer nrw für die Interessen des Berufsstandes der Landschaftsgärtnerinnen und -gärtner ein. Zudem war er in der Vergangenheit Mitglied im Hauptausschuss der Bergischen IHK Wuppertal-Solingen-Remscheid und später auch viele Jahre ihr Vizepräsident. Er war außerdem Handelsrichter am Landgericht Wuppertal.

„Ein Ehrenamt auszuüben, dient immer auch der Entwicklung der eigenen Persönlichkeit. Man kann daraus sehr viel für sich selbst mitnehmen“, so Leonhards in seiner Abschiedsrede. „Mir war es ein wichtiges Anliegen, stets im Sinne des Verbandes zu handeln.

Denn nur wenn man sich selbst zurücknimmt und die Gemeinschaft an erste Stelle setzt, kann ein Verband erfolgreich sein.“ Er bedankte sich bei allen ehrenamtlichen Weggefährtinnen und -gefährten, Mitgliedern und dem Hauptamt für die gemeinsamen Jahre und wünschte dem neuen Präsidenten eine erfolgreiche Amtszeit. Für seine besonderen Verdienste, die er als Präsident über zwölf Jahre für den Verband und den gesamten Berufsstand erworben hat, verlieh die Mitgliederversammlung H. Christian Leonhards einstimmig die Ehrenpräsidenschaft.

## Neue Strukturen im NRW-Präsidium

Einstimmig mit nur einer Enthaltung und ebenfalls unter großem Applaus wurde Josef Mennigmann, bisheriger Vizepräsident und Schatzmeister, in geheimer Wahl zum neuen Präsidenten des VGL NRW gewählt. Bereits seit 2007 ist der Unternehmer aus Hamm im Verband aktiv. „Ich versichere, mein neues Amt nach bestem Wissen und Gewissen auszuüben und den Interessen und Belangen der Mitgliedsbetriebe sowie des Verbandes stets oberste Priorität einzuräumen. Ich danke allen Mitgliedern für ihre Zustimmung und ihr Vertrauen in mich – und freue mich auf die Zeit, die nun vor uns liegt.“

Auch die Amtszeit des bisherigen Präsidiumsmitglieds Ludwig Scheidtman aus Marl endete mit der Mitgliederversammlung. Neu ins Präsidium gewählt wurden Nadja Kreuz aus Krefeld und



Um seine besonderen Verdienste für den Verband zu würdigen, verlieh die Mitgliedschaft die Ehrenpräsidenschaft an H. Christian Leonhards. Fotos: VGL NRW



Michael Reiffenschneider aus Lengerich. Frank Benning, Münster, vormals Mitglied des Präsidiums, rückte für Josef Mennigmann zum Vizepräsidenten und Schatzmeister nach. Außerdem wurde Stefan Kokott, Bergisch Gladbach, zum neuen Ersatzrechnungsprüfer des Verbandes gewählt.

Mit einer Videobotschaft gratulierte NRW-Bauministerin Ina Scharrenbach dem neu zusammengesetzten Präsidium zur Wahl und wünschte viel Erfolg für die künftige ehrenamtliche Arbeit.

#### Hochkarätige Gäste und Mitgliederehrungen

Auch politische Weggefährten und -gefährten Leonhards kamen nach Wuppertal, um sich von dem scheidenden Präsidenten zu verabschieden. So waren Landtagspräsident André Kuper und Umweltministerin Ursula Heinen-Esser vor Ort, um ihren



Das neue Präsidium des VGL NRW (v.l.): Frank Linneweber, Hans-Christian Eckhardt, Benjamin Küsters, Markus Schwarz, Michael Reiffenschneider, Josef Mennigmann, Frank Benning, Markus Theß, Thomas Banzhaf, Martin Losem, Leif Harzer, Nadja Kreuz, Thomas Borgmeier und VGL NRW-Geschäftsführer Christoph Lau.

Alle Fotos: VGL NRW

Dank an H. Christian Leonhards für die vielen gemeinsamen Jahre und die stets vertrauensvolle Zusammenarbeit zu richten. In ihren Grußworten an die Mitglieder betonten beide, wie bedeutsam die grüne Branche für den Umwelt- und Klimaschutz sei und dass Landesgartenschauen als

wichtiger Schrittmacher für eine nachhaltige Stadtentwicklung fungieren. Heinen-Esser verkündete den Anwesenden in diesem Rahmen auch die tagesaktuelle Neuigkeit, dass die Stadt Neuss den Zuschlag für die Landesgartenschau NRW 2026 erhalten hat.

Anzeige

# LEISTUNGSSTARK. UMWELTFREUNDLICH. NACHHALTIG.



Mit einer Leistung, die der von Benzingeräten in nichts nachsteht und einem ökologischen Fußabdruck, der weder der Umwelt, noch Ihrer Gesundheit schadet, haben die preisgekrönten Akku-Produkte von EGO die Kategorie der Gartengeräte nicht nur neu erfunden, sie haben sie perfektioniert.

**ZERO**  
EMISSION

Mehr erfahren Sie unter [egopowerplus.de](http://egopowerplus.de)

**EGO**  
POWER BEYOND BELIEF™



NRW-Arbeitsminister Karl-Josef Laumann (l.) überreichte der Familie Dietewich persönlich die Urkunde für den Ausbildungspreis der Landschaftsgärtner NRW 2021 in ihrem Bürogarten in Burbach. Auch der VGL NRW, vertreten durch den Bezirksverbandsvorsitzenden Thomas Kramer (r.) und Geschäftsführer Christoph Lau (2.v.l.) gratulierte herzlich zur Auszeichnung.



Freuen sich über die Auszeichnung „Ausbildungspreis der Landschaftsgärtner NRW 2021“ und den Besuch des Landesarbeitsministers Karl-Josef Laumann: (v.l.) Die beiden Ausbilder Jens Schäfer und Ralf Schiller, Betriebsnachfolgerin Johanna Dietewich, Beate Flender Dietewich, Inhaber Volker Dietewich sowie die drei aktuellen Auszubildenden des Betriebs (vorne).  
Fotos: Heiner Manderbach

## Arbeitsminister Laumann überreicht Urkunde

Seit 2011 verleiht der Verband Garten-, Landschafts- und Sportplatzbau NRW e. V. (VGL NRW) jährlich den „Ausbildungspreis der Landschaftsgärtner NRW“ an einen Mitgliedsbetrieb, der sich in Sachen Ausbildung herausragend engagiert. 2021 ging die Auszeichnung in den Kreis Siegen-Wittgenstein, genauer an die Firma Dietewich in Burbach. Die offizielle Verleihung der Urkunde durch den NRW-Arbeitsminister Karl-Josef Laumann fand nun – coronabedingt verschoben – Anfang März 2022 im Bürogarten der Sieger statt.

### NRW: Ausbildungspreis der Landschaftsgärtner

**W**as macht einen guten Ausbildungsbetrieb aus? Wie schafft es ein Unternehmen, für sich und seinen Beruf zu begeistern und junge Nachwuchskräfte langfristig an sich zu binden? Antworten auf all diese Fragen lassen sich finden, wenn man sich das Ausbildungskonzept des Garten- und Landschaftsbaubetriebs Volker Dietewich in Burbach-Holzhausen anschaut. Ein strukturierter Ausbildungsplan, vielfältige Einsatzgebiete und ein bunter Strauß an Zusatzangeboten für die Auszubildenden waren ausschlaggebend für die fünfköpfige Fachjury des VGL NRW, dem seit 1989 bestehenden Familienbetrieb die angesehene Branchenauszeichnung „Ausbildungspreis der Landschaftsgärtner NRW“ zu verleihen. Bei seinem persönlichen Besuch vor Ort zeigte sich Landesarbeitsminister Karl-Josef Laumann beeindruckt

vom vorbildlichen Engagement der Dietewichs. Volker Dietewich schaffe es zusammen mit seiner Frau Beate Flender-Dietewich sowie Tochter und Betriebsnachfolgerin Johanna, junge Menschen für den Beruf des Landschaftsgärtners zu begeistern und die betriebliche Ausbildung in familiärer Atmosphäre attraktiv und zukunftsweisend zu gestalten. Auch aus dem Gespräch mit den drei Auszubildenden wurde für den Minister deutlich: „Die gärtnerische Leidenschaft, die innerhalb der Familie weitergetragen wird, wirkt auch nach außen auf die Mitarbeiterinnen und Mitarbeiter – hier sind alle mit höchster Motivation im Einsatz.“

Wie wichtig es sei, die duale Ausbildung möglichst breit anzulegen, betonte Laumann in seiner Ansprache: „Je früher Auszubildende in verschiedene Bereiche hineinschnuppern dürfen, desto facettenreicher

Anzeige

<p><b>Limaflex®</b></p> <p><b>Viaflex®</b></p> <p><b>Cortiflex®</b></p>	<p><b>RASENKANTEN</b></p> <p><b>WEGBEGRENZUNGEN</b></p> <p><b>BEETEINFASSUNGEN</b></p>	<p><b>Sachsenband Metalltechnik GmbH</b></p> <p>Grothwisch 8 25482 Appen bei Hamburg</p> <p>Telefon: 04101-51 79 050 Mail: <a href="mailto:info@sachsenband.de">info@sachsenband.de</a> <a href="http://www.sachsenband.de">www.sachsenband.de</a></p> <p><b>SEIT 20 JAHREN MARKENQUALITÄT</b> ✓ <b>KURZE LIEFERZEIT</b> ✓ <b>FESTE ANSPRECHPARTNER</b> ✓ <b>INDIVIDUELLE BERATUNG</b></p> <p><b>KiTaProof®</b></p>
---	--	---



sind sie später aufgestellt, können sich nach ihren Interessen orientieren und sind im Betrieb vielseitig einsetzbar.“ Das mache auch gerade den Charme kleinerer Betriebe aus, da hier häufig viel Flexibilität in den Tätigkeiten gefordert sei und somit Kenntnisse in den verschiedensten Bereichen gesammelt werden können.

#### **Ein durchdachtes Ausbildungskonzept**

Bei Dietewich werden bereits seit 1993 kontinuierlich Praktika und Ausbildungsplätze angeboten. Um die jungen Menschen dann bestens für ihren Ausbildungsstart zu rüsten, nimmt der Betrieb an „Vorbereitet in die Ausbildung“ teil – ein Kursangebot der DEULA Rheinland und Westfalen-Lippe, um zukünftige Auszubildende im Garten- und Landschaftsbau in einer dreitägigen Schulung fit für die Ausbildung zu machen. Dies soll den Einstieg in den Arbeitsalltag erleichtern und die Abbrecherquote senken. Während der Ausbildung werden die Nachwuchskräfte dann durch die langjährigen Ausbilder Ralf Schiller und Jens Schäfer bestens betreut: „Wir freuen uns sehr und sind auch stolz darauf, eine 100 %-ige Übernahmequote sowie ein Notendurchschnitt von „sehr gut“ unter unseren Auszubildenden zu verzeichnen. Das zeigt uns, dass wir doch einiges richtigmachen.“

Besonders wichtig ist Volker Dietewich, den Auszubildenden die nötige Zeit und Aufmerksamkeit zu widmen. „Oft kommen Themen im Alltag auf der Baustelle zu kurz, die jedoch für die umfängliche gärtnerische Ausbildung wichtig sind. Deshalb legen wir Wert auf regelmäßige innerbetriebliche Schulungen.“ Dafür hat die Familie Dietewich einige „Azubi-Samstage“ im Jahr eingeführt, an denen den Auszubildenden theoretische Hilfen und praktische Übungen für die Prüfungen geboten werden. Aber auch die Ausbilderinnen und Ausbilder werden regelmäßig in Fach- und Sozialkompetenz geschult. Um die hohe Qualität in der Ausbildung zu sichern, werden im Betrieb regelmäßige Feedback- und Entwicklungsgespräche geführt: „Wir möchten unseren Auszubildenden vermitteln, dass sie bei uns gesehen und gehört werden. Das gelingt nur mit einer offenen Kommunikation, die beidseitig funktioniert. Dadurch fördern wir die fachlichen Talente, sorgen für Zufriedenheit im Job und gleichzeitig dafür, dass sie sich mit ihrem Beruf und uns als Betrieb identifizieren“, erzählt Johanna Dietewich. Dass diese Rechnung aufgeht, beweist die regelmäßige Teilnahme der Dietewich-Auszubildenden auf Berufsmessen, wo sie andere Jugendliche für den Beruf der Landschaftsgärtnerin oder des Landschaftsgärtners begeistern und neue Auszubildende für den Betrieb anwerben.

Anzeige

## **Großformatige Fliesen und Platten sind der Trend – aber auch eine besondere Herausforderung.**

Die lose und ungebundene Verlegung von Terrassenplatten ist ein bekannter Aufgabenbereich des Garten- und Landschaftsbaus. Inzwischen werden noch bis zu 50 % der großformatigen Feinsteinzeugfliesen im Außenbereich lose in Splitt- oder Sand bzw. auf Stelzlager verlegt. Besser und daher immer mehr im Kommen ist aber die feste Verlegung auf Einkornmörtel mit Drainagematte oder die feste Verlegung mit Drainbeton und Drainagebettungsmörtel mit einem entsprechenden vorbereitenden Bodenaufbau – Verlegemechanismen, die zum Leistungsspektrum auch des Fliesenlegers gehören und spezifische Kenntnisse im Umgang mit den Verlegematerialien benötigen.

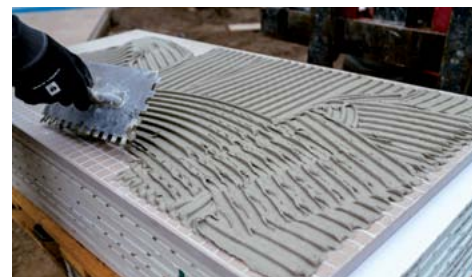
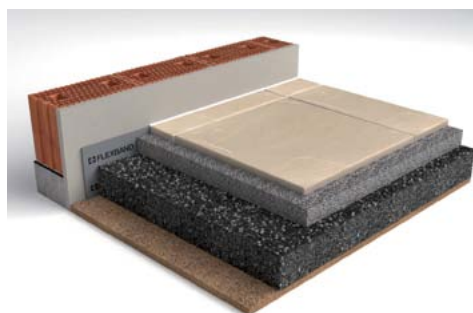
Der harmonische Übergang bei der Verwendung der gleichen Fliesen im Innen- und Außenbereich ist oft eine echte Herausforderung.

#### **Fliesenverlegung von innen nach außen**

Für die materialsparende und passgenaue Verlegung großformatigen Fliesen im Format 2 x 3 Meter wird zunächst auf der Baustelle ein detaillierter Verlegeplan erarbeitet, der die Wand-, Fenster- und Türverläufe exakt berücksichtigt. Die benötigten Fliesenformate werden auf einer CNC gesteuerten Säge in der

Werkstatt zugeschnitten und als passgenaues „Fliesenpuzzle“ angeliefert.

Um den Fliesenbelag zu entkoppeln, verklebt man zunächst das SAKRET Multifunktionsgewebe MFG mit SAKRET Fließbettmörtel FBM auf dem Untergrund. Danach verlegt man die vorbereiteten Fliesen im Buttering Floating Verfahren mit dem hochflexiblen und normal abbindenden SAKRET Fließbettmörtel FBM. Ein Fliesen-Nivelliersystem kommt auch zum Einsatz, um die großformatigen Fliesen im Stoßbereich exakt auf eine Kantenhöhe zu bringen und eine ebene Fläche zu schaffen. Im letzten Arbeitsschritt werden die Fugen mit dem ebenfalls wasser- und schmutzabweisenden Fugenmörtel verfugt. Die Verfugung erfolgt mit SAKRET Diamantfuge DF.



#### **Bodenvorbereitung und Verlegung im Außenbereich**

Auf die verdichtete Tragschicht aus Schotter wird zunächst der SAKRET Drainage-/Betungsmörtel NBM 4 D gemäß ZTV Wegebau in einer Schichtdicke von 6 cm (im verdichteten Zustand) aufgebracht und eben abgezogen. Diese Schicht ist extrem wasserdurchlässig und auf dem Schotterbett gleichzeitig tragfähig. Nach 3 Tagen kann der Belag verlegt werden. Um die Drainfähigkeit des Bettungsmörtels im Fugenbereich zu erhalten, trägt man den Fliesenkleber SAKRET Flexfliesenkleber schnell FFKs mit einer 10er Zahnung nur auf der Rückseite des Belages auf. Die Verfugung erfolgt mit SAKRET Diamantfuge DF.



Olaf Kirsch, Präsident des FGL Mecklenburg-Vorpommern, Renate Behrmann, DBG, und Oliver Fudickar, Geschäftsführer BUGA 25 GmbH (v.l.)  
Foto: FGL MV

## BUGA 2025: GaLabau-Betriebe hoffen auf mehr Tempo

Bei einem Treffen im Rostocker Rathaus mit dem Geschäftsführer der Rostocker BUGA-Gesellschaft, Oliver Fudickar, haben die Landschaftsgärtnerinnen und Landschaftsgärtner Mecklenburg-Vorpommerns ihre Expertise und Gartenschau-Erfahrung für die Planung der Bundesgartenschau 2025 in Rostock angeboten.

**D**er straffe Zeitplan bis zum Start der BUGA ist eine echte Herausforderung“, begründete Olaf Kirsch, Präsident des Fachverbandes Garten-, Landschafts- und Sportplatzbau e. V. (FGL), das Angebot des Unternehmerverbandes. „Vor dem Hintergrund der langjährigen Erfahrungen unserer Unternehmen mit der Landesgartenschau in Wismar 2002, der IGA 2003 in Rostock und der BUGA 2009 in Schwerin wissen wir um die Hürden bei Planung und Ausführung solch anspruchsvoller Vorhaben und wollen mit unseren Netzwerken und Ressourcen zum Gelingen der BUGA beitragen.“

Die Landschaftsgärtnerinnen und Landschaftsgärtner sehen in der BUGA 2025 eine großartige Chance für die Hansestadt und die Region. „Wir wollen Rostock mit vollem Engagement begrünen“, sagt Kirsch. „Deshalb sind aus unserer Sicht in der Vorbereitungsphase eine gute Beratung und

Expertise sehr wichtig. So können die beteiligten Landschaftsgärtnerinnen und -gärtner hochwertige Qualitätsarbeit liefern, die nachhaltig positive Impulse für die Stadtentwicklung, die Wirtschaft und den Tourismus setzt.“ Mit Blick auf das anstehende Gartenjahr ergänzte Kirsch: „Die Auftragsbücher der GaLaBau-Betriebe sind gut gefüllt. Zudem erfordert der Fachkräftemangel der Branche eine besonders vorausschauende Planung für größere Vorhaben.“

Oliver Fudickar betonte: „Wir alle sind hochmotiviert, diese Gartenschau zum Erfolg zu führen. Wir freuen uns, die Landschaftsgärtnerinnen und -gärtner der Region bei diesem Ziel im Boot zu haben.“ Die Bündelung vieler gesellschaftlicher Akteure sei ein vielversprechendes Rezept, daher sei er froh über die angebotene Netzwerkerweiterung bereits jetzt in der Planungs- und Vorbereitungsphase.

Anzeige

<h3>Rollrasen AUS BAYERN</h3> <ul style="list-style-type: none"> <li>  Spitzenqualität</li> <li>  Über 300 Rasenvariationen erhältlich</li> <li>  Lieferung innerhalb von 48 Stunden</li> <li>  Mit flexiblem Verlegeservice</li> <li>  Auch als Wildkräuterrasen</li> </ul>			<p><b>Schwab Rollrasen GmbH</b> Am Anger 7 85309 Pörrnbach Tel. +49 (0) 84 46/928 78-0 <a href="http://www.schwab-rollrasen.de">www.schwab-rollrasen.de</a></p>
--	--	--	---



## Akademie Landschaftsbau Weihenstephan mit neuer Leitung



Martina Flotzinger hat die Leitung der Akademie Landschaftsbau Weihenstephan (alw) in Freising übernommen. Unterstützt wird sie in ihrer neuen Funktion von ihrem Stellvertreter Julian Hobmeier.

Beide waren bereits viele Jahre für die alw tätig und sind

Seite auszuführen“, so Martina Flotzinger. Die gelernte Landschaftsgärtnerin und studierte Landschaftsarchitektin war rund zehn Jahre als Bildungsreferentin und stellvertretende Leitung in der alw beschäftigt. Im Jahr 2019 wechselte sie als stellvertretende Sachgebietsleitung



Martina Flotzinger ist neue Leiterin der Akademie Landschaftsbau Weihenstephan. Julian Hobmeier ist ihr neuer Stellvertreter. Foto: alw

daher mit dem Arbeitsumfeld bestens vertraut. Nachdem sie jeweils in anderen Unternehmen Erfahrungen sammelten, sind sie nun mit neuen Ideen und Impulsen hochmotiviert an die alw zurückgekehrt. „Ich freue mich wieder auf die Lehrgänge, die Teilnehmerinnen und Teilnehmer – und darauf, diese Aufgabe gemeinsam mit Julian an meiner

Gartenbauunterhalt zur Stadt München. Auch Julian Hobmeier blickt auf eine lange alw-Historie zurück. Nach sieben Jahren in der Verwaltung der Akademie war er anschließend an der Hochschule Weihenstephan-Triesdorf im Bereich Gartenbau und Lebensmitteltechnologie tätig.



### Impressum

**Herausgeber:** Bundesverband Garten-, Landschafts- und Sportplatzbau e. V.  
**Verantwortlich:** Dr. Robert Kloos | **Redaktion:** Katrin Block (BGL) | **Verlag:** GaLaBau-Service GmbH | **Anschrift für Herausgeber, Verlag und Redaktion:** Haus der Landschaft, Alexander-von-Humboldt-Str. 4, 53604 Bad Honnef, Telefon 02224 77070, Fax 770777, E-Mail bgl@galabau.de, www.galabau.de  
**Anzeigen:** signum[kom] – Agentur für Kommunikation, Lessingstr. 25, 50825 Köln, www.landschaft-bauen-und-gestalten.de | **Anzeigenleitung:** Jörg Hengster, Telefon 0221 9255512, j.hengster@signum-kom.de | **Anzeigenberatung:** Anja Schweden, Telefon 0221 9255512, a.schweden@signum-kom.de; Anna Billig, Telefon 0221 9255515, a.billig@signum-kom.de | **Druck:** Strube Druck & Medien GmbH, Stimmerswiesen 3, 34587 Felsberg.

Seit 1. November 2021 gilt die Anzeigenpreisliste Nr. 42. Die Zeitschrift erscheint monatlich. Keine Haftung für unverlangte Sendungen aller Art. Namentlich gekennzeichnete Beiträge geben nicht unbedingt die Meinung des Herausgebers wieder. ISSN 14327953



### Steuertermine Mai 2022

Steuerarten	für Zeitraum	Termin	letzter Tag Schonfrist
Umsatzsteuer	April (ohne Fristverläng.) März (mit Fristverläng.)	10.05.22	13.05.22
Lohnsteuer, Lohnkirchenst.	April	10.05.22	13.05.22
Vorauszahlungen Einkommen-, Körperschafts-, Kirchensteuer, Solidaritätszuschl.	keine	keine	keine
Vorauszahlungen Gewerbe-, Grund- steuer	II. Quartal	16.05.22	19.05.22

Anzeige

**ALGENFREIE**  
Garten- & Schwimmteiche

**ALGENKILLER Protect**  
NEU! Mit 100% natürlichen Wirkstoffen. Keine Gefahr für Mensch und Tier. Das Original ist das Beste!

**BRILLIANT**  
Wasser-spritzmittel für Schwimmteiche und Bäder

**WEITZWASSERWELT** Qualitätsprodukte

Unterstützung der  
Naturbiologie des Wassers  
Information & Beratung:

**+49 (0) 6022 - 212 10**  
service@weitz-wasserwelt.de  
www.weitz-wasserwelt.de



## VGL Bayern kooperiert mit Landesbund für Vogelschutz

 Der bayerische Naturschutzverband LBV (Landesbund für Vogelschutz in Bayern) und der Verband Garten-, Landschafts- und Sportplatzbau Bayern e. V. (VGL Bayern) sind im Januar 2022 eine Kooperation eingegangen. Gemeinsames Ziel der beiden Organisationen ist es, über die Bedeutung der Artenvielfalt in Gärten aufzuklären.



Michael Grill, Landschaftsgärtnermeister an der LBV-Umweltstation Lindenhof, und Anita Schäffer, Diplom-Ingenieurin für Forstwissenschaft, referierten bei den Online-Schulungen des VGL Bayern zum Thema vogelfreundlicher Garten.

Foto: Anna Schäffer

Vögel spielen in diesem Zusammenhang eine wichtige Rolle. Als erste Kooperationsmaßnahme

wurden Weiterbildungsseminare für die Mitglieder des GaLaBau-Verbandes durchgeführt.

Unter dem Motto „Elemente für den vogelfreundlichen Garten“ veranstaltete der VGL Bayern zusammen mit dem LBV zwei Online-Schulungen. Am 23. und 24. März 2022 nutzten 30 Mitglieder des bayerischen GaLaBau-Verbandes die jeweils dreistündigen, kostenfreien Fortbildungen, um ihr Wissen zu den Wechselwirkungen und Interdependenzen von Flora und Fauna im Privatgarten zu vertiefen. Gartenvögel stehen dabei stellvertretend als Schirmarten für viele Tier- und Pflanzenarten, die in biodiversen Gärten ideale Lebensbedingungen vorfinden. Vögel gelten damit als Indikatoren für den Zustand dieser Lebensräume.

Durch das Schulungsprogramm führten Anita Schäffer, Diplom-Ingenieurin für Forstwissenschaft und Mitinitiatorin des Projekts „Vogelfreundlicher Garten“, und Michael Grill, Landschaftsgärtnermeister an der LBV-Umweltstation Lindenhof. Sie informierten

über die wichtigsten Strukturen, die ein Garten benötigt, damit sich Vögel und andere heimische Wildtierarten darin wohlfühlen. So lassen sich auch kleinste Hausgärten in Paradiese der Artenvielfalt verwandeln. Anhand zahlreicher Praxisbeispiele vermittelten Schäffer und Grill, worauf es bei Neu- und Umgestaltungen der grünen Oasen ankommt, auf was geachtet werden muss und was der Natur im Garten nützt oder schadet.

Im Anschluss an die Weiterbildungen erhielten die Seminar Teilnehmerinnen und -teilnehmer eine Teilnahmebestätigung. Außerdem werden die entsprechenden GaLaBau-Fachbetriebe beim LBV gelistet und bei themenspezifischen Anfragen besonders empfohlen. Neben weiteren Schulungen und Veranstaltungen sind gemeinsame Aktionen auf zukünftigen Landesgartenschauen vorgesehen. Darüber hinaus sind spezielle Informationsbroschüren angedacht.

Anzeigen



**Schneidebühnen**  
selbstfahrend auf Raupenfahrwerk  
[www.droepelmann.de](http://www.droepelmann.de)  
Tel. 02831-4502 · [info@droepelmann.de](mailto:info@droepelmann.de)



**ARPO WUPPERTAL**  
[www.arpo-online.de](http://www.arpo-online.de)  
[info@arpo-online.de](mailto:info@arpo-online.de)



**Sommer**  
**DRB** DONGIL® Gummiketten  
Europas No.1 im Ersatz  
Tel. 0 35 81 / 87 67 435  
[gummiketten-shop.de](http://gummiketten-shop.de)  
Bau- & Industrietechnik



**ALTEC**  
Rudolf-Diesel-Str. 7 · D-78224 Singen  
Tel.: 07731/8711-0 · Fax: 8711-11  
Internet: [www.altec-singen.de](http://www.altec-singen.de)  
E-Mail: [info@altec-singen.de](mailto:info@altec-singen.de)  
**VERLADETECHNIK**





## BGL-Reihe: Hilfen und Impulse zur Digitalisierung, Folge 14: Merkblatt: „3D-Maschinensteuerung“

Das Merkblatt ist eines von 20 Arbeitshilfen zur Digitalisierung, die der BGL-Ausschuss Digitalisierung unter Leitung des ehemaligen BGL-Vizepräsidenten Joachim Eichner entwickelt hat.

Diese Merkblätter können hier heruntergeladen werden: [www.galabau.de/digitalisierung](http://www.galabau.de/digitalisierung)



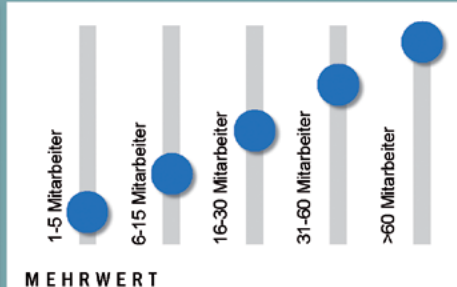
### Auftragsabwicklung

#### Eigenüberwachung

#### 3D-Maschinensteuerung

3.6

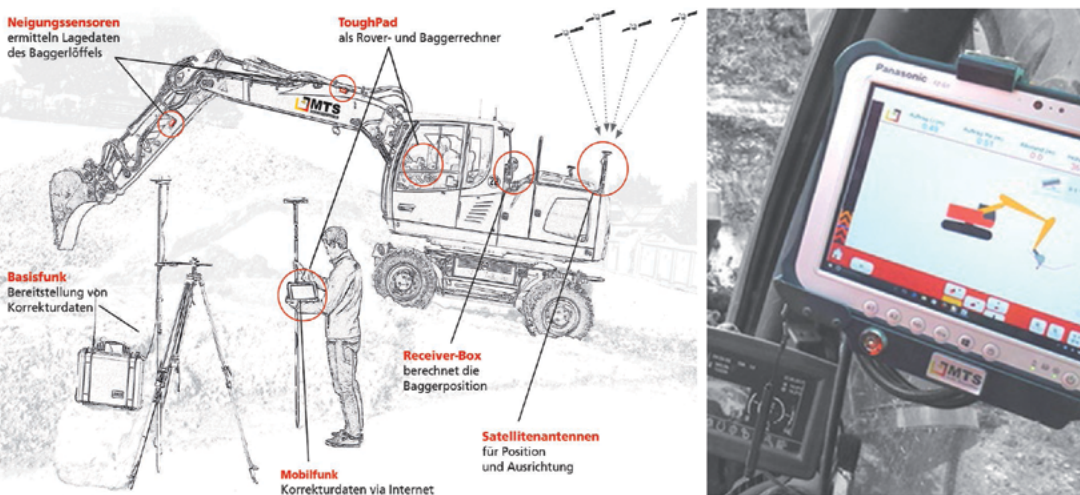
Orientierungshilfe



Beschreibung

Eine 3D-Maschinensteuerung (3D-MS) erlaubt Maschinisten via Satellit- und Neigungssensoren Baggerlöffel bzw. Raupenschilder entlang eines digitalen Geländemodells zu navigieren. Im Gegensatz zu einer 2D-Steuerung bekommt der Anwender nicht nur Höhen- sondern auch Lageinformationen angezeigt. Beim Abgleich der jeweils aktuellen Soll- und Ist-Position des Baggerlöffels/Schildes liefert das Gerät präzise Führungsvorgaben im Geländeverlauf. Komplexe Geländekonturen können so ohne baubegleitende Vermessungsarbeiten sowie zeit- und kostenintensive Nachprofilierungen umgesetzt werden. Neben dem Profilieren entlang des hinterlegten Geländemodells kann der Baggerlöffel einer 3D-MS auch zur Vorbereitung eines Aufmaßes eingesetzt werden (Analog zu einem Reflektorstab eines GNSS-Rovers mit anschließender CAD-Nachbereitung; s. *Merkblatt 3.7*). Die Genauigkeit einer 3D-MS beträgt 1-3 cm in Höhe und Lage. Üblicherweise werden 3D-Maschinensteuerungen ab einer Baggergröße von 8 to eingesetzt und eignen sich somit auch für den Einsatz auf kleineren Baustellen. Neben satellitengestützten 3D-MS (Basisstation = Rover mit Basisfunk) existieren je nach Hersteller auch elektrooptische Systeme (Basisstation = Robotik Totalstation). Die Vor- und Nachteile zwischen Total- und GNSS-Stationen gelten hier sinngemäß (s. *Merkblatt 3.7*).

Aufbau einer satellitengestützten 3D-MS

Abbildungen: [www.mts-online.de](http://www.mts-online.de)

Leitfragen

- Bei welcher Ihrer aktuellen Baumaßnahmen käme eine 3D-Maschinensteuerung in Frage?
- Welches Optimierungspotential können Sie durch die Anwendung einer 3D-Steuerung für Ihre Firma entdecken?
- Können Sie die Arbeitsplätze Ihrer Mitarbeiter durch den Einsatz von 3D-Anlagen attraktiver/ effektiver gestalten?

Mehrwert

- ✓ Zentimetergenaue Positionsdaten der Löffelspitze in Höhe und Lage
- ✓ Direkte Datenausgabe zur Weiterverarbeitung in CAD-Systeme
- ✓ Einbau- und Lagekontrolle von Oberflächen
- ✓ Direkter Zugriff auf mehrere digitale Geländemodelle
- ✓ Bei bestimmten Herstellern kann die 3D-Baggersteuerung zwischen den benötigten Baggern nach Bedarf durchgewechselt werden

# Terrassengestaltung

## Megawood: Nutzungsvertrag statt Kauf

„Für die Klimawende ist es wichtig, CO<sub>2</sub> aus der Atmosphäre zu entfernen und diesen in gesunden und kreislauffähigen Produkten zu binden und für die nächste Generationen zu sichern“, erklärt Holger Sasse, Geschäftsführer von NOVO-TECH. Zur Sicherstellung dieser Kreislaufwirtschaft hat NOVO-TECH zum bereits bestehenden Rücknahmesystem den Nutzungsvertrag auf Basis des Nießbrauchrechts eingeführt. Mit einem Nutzungsvertrag steigt der Kunde in die Circular Economy ein, ohne sich später um die Entsorgung kümmern zu müssen. Nach Ablauf der Nutzungsdauer von max. 30 Jahren nimmt NOVO-TECH das Produkt zurück, um daraus neue Produkte mit gleichbleibender Qualität und Materialgesundheit herzustellen. So bleibt der Holzwerkstoff GCC (German Compact Composite) kontinuierlich im geschlossenen Kreislauf, er geht nicht verloren und CO<sub>2</sub> wird für Generationen gebunden.



Dipl.-Ing. Holger Sasse, Geschäftsführer NOVO-TECH

[www.megawood.com/profi-nutzungsvertrag](http://www.megawood.com/profi-nutzungsvertrag)

## Entwässerung für Balkone und Terrassen

Die Bangkirai-Rinne der Firma Richard Brink ist die Lösung für spezielle Anwendungsgebiete im Außenbereich. Entlang von Balkonen und Terrassen lässt sie sich in Holzböden wie Bangkirai sowie in weitere Belagsmaterialien wie Dielen aus Aluminium einbinden. Die geringe Aufbauhöhe der aus Edelstahl gefertigten Rinne von 25 mm bildet ein barrierefreies Bodenniveau. Dank fortlaufender Lochreihen am Boden wird das Entwässerungssystem einfach auf die Kanthölzer der Unterkonstruktion geschraubt. Zur Abdeckung steht ein Sortiment von 20 Designrosten zur Wahl. Standardmäßig werden die Rinnen in 3 m Länge sowie mit Einlaufbreiten von 100, 140 und 160 mm produziert. Auf Kundenwunsch bietet der Metallwarenhersteller auch maßgefertigte Ausführungen an.



Die Bangkirai-Rinne von Richard Brink

[www.richard-brink.de](http://www.richard-brink.de)

Die Bangkirai-Rinne von Richard Brink



hanit® Terrassendielen aus Recycling-Kunststoff sind witterungsbeständig und splitterfrei.

## Wenn's halten soll: hanit® Terrassendielen

Die Innovation für Terrassen und Balkone von Hahn Kunststoffe mit vielen Vorteilen gegenüber Lösungen aus Holz oder Holz-Kunststoff-Gemischen. hanit® Terrassendielen aus Recycling-Kunststoff sind witterungsbeständig und splitterfrei. Die moderne Breitrillenstruktur der Terrassendielen macht optisch eine gute Figur und die große Profillbreite sorgt für eine hohe Verlegeleistung. hanit® ist genauso einfach zu verarbeiten wie Holz, ohne Einsatz von Spezialwerkzeug, schnelle und einfache Anpassung. Für die Instandsetzung oder den Neubau im Terrassen- und Balkonbereich bietet Hahn Kunststoffe ein umfangreiches Sortiment aus hanit® Vierkant- und Brettprofilen für eine stabile und dauerhafte Unterkonstruktion an. hanit® besteht nicht nur zu 100 % aus Recyclingkunststoff, es ist auch 100 % recycelbar und somit nachhaltig umweltschonend. Dies ist mit ein Grund dafür, dass die hanit® Produkte seit 2005 das Umweltzeichen „Blauer Engel“ tragen.

[www.hanit.de](http://www.hanit.de)



Terafest® Terrassendielen: dichte, ebene Nähte sorgen für eine glatte und stolperfreie Oberfläche und somit ein Höchstmaß an Sicherheit.

## Nicht nur attraktiv, sondern auch angenehm in der Handhabung

Alle Terafest® Terrassendielen verfügen über eine rutschfeste und splitterfreie Oberfläche. Und dank des verdeckten Befestigungssystems haben die Terrassendielen dichte, ebene Nähte für eine glatte und stolperfreie Oberfläche. Alles in allem bietet Terafest® ein Höchstmaß an Sicherheit. Um den unterschiedlichsten Bedürfnissen und Vorlieben gerecht zu werden, sind Terafest® Produkte in einer breiten Palette von Farben und Designs erhältlich. Alle haben eine Oberfläche, die nicht nur attraktiv ist, sondern sich auch angenehm anfühlt.

[www.terafest.de](http://www.terafest.de)





Alesaro Betonplus lässt sich überall dort einsetzen, wo anspruchsvolle Lösungen mit natürlichem Touch gesucht werden.

# Klare Formensprache und Natürlichkeit

## Gestaltungsplatte Alesaro Betonplus von KANN

In der modernen Architektur sind Terrassen Freiräume, in denen sich großzügig geplante Außenflächen homogen und ausgewogen präsentieren. Klare Strukturen dominieren, sodass sich der Blick auf das Wesentliche konzentriert. Wer puristische Ansätze liebt, findet mit der neuen Gestaltungsplatte Alesaro Betonplus den passenden Belag für repräsentative und prägnante Entwürfe. Die großformatigen Platten lassen sich überall dort einsetzen, wo anspruchsvolle Lösungen mit natürlichem Touch gesucht werden.

Alesaro Betonplus definiert sich in erster Linie über seine fein strukturierte Oberfläche mit Granitsteinoptik. Die beiden modernen Farbtöne grau und anthrazit harmonieren optimal mit sachlich linearer Architektur und Außenanlagen mit stringenten Linienführungen. Unterstützt wird die elegante Wirkung durch die großen Abmessungen von 80 x 40 cm. Die Platten eignen sich daher besonders zur Befestigung von weitläufigen Flächen, auf denen das Langformat gut zur Geltung kommt. In Kombination mit klassischem Rasen ergibt sich ein spannender Kontrast.

Mit Alesaro Betonplus ergänzt KANN sein Produktspektrum von Granitkeramik-Verbundplatten mit 5 cm Dicke. Sie kombinieren die guten Verlegeeigenschaften der Betonplatte mit

der unempfindlichen Oberfläche der Keramik. Daher sind sie leicht zu reinigen und resistent gegen Moose sowie Grünbelag. Die hohe Kratz- und Reibfestigkeit lässt die Platten dauerhaft schön bleiben. Mit der Einordnung in die Rutschhemmungsklasse R11 ist eine gute Rutschhemmung auch bei Feuchtigkeit gegeben.

Ist eine niedrige Aufbauhöhe für die Erstellung der Fläche vorgesehen, bietet KANN mit gleicher Oberflächenoptik die Granitkeramikplatte Alesaro an. Mit einer Dicke von 2 cm hat sie ein geringes Eigengewicht und lässt sich daher mühelos auf Plattenlagern sowie in gebundener Bauweise verlegen.

Weitere Informationen zu Alesaro Betonplus und Alesaro bietet die Website von KANN.

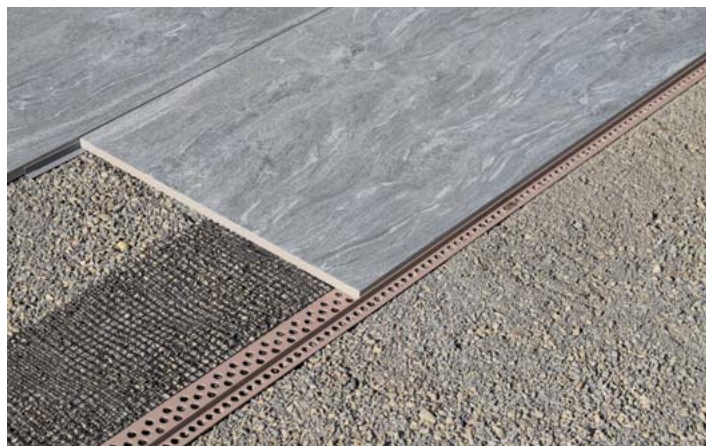
[www.kann.de](http://www.kann.de)

Die KANN Gruppe zählt zu den führenden Herstellern von Betonprodukten in Deutschland. Ihre Angebotspalette erstreckt sich von Rohstoffen über Transportbeton und Logistikdienstleistungen bis hin zu Produkten für den Straßen-, Garten- und Landschaftsbau. Bundesweit betreibt die KANN Gruppe mit ihren Tochtergesellschaften heute mehr als 60 Produktionsstandorte, an denen 1.200 Mitarbeiter beschäftigt sind.



Die Platten eignen sich besonders zur Befestigung von weitläufigen Flächen, auf denen das Langformat gut zur Geltung kommt. Fotos: KANN, Bendorf





steinfix® netz dim.10 ist das niedere Randabschlussprofil für Keramikplatten.

### steinfix® netz dim.10: Randabschlussprofil für Terrassen

steinfix® Randabschlussprofile sparen Zeit und Kosten beim Verlegen von Platten. Die Ränder müssen nicht mehr mühsam betoniert werden. Keramikplatten und Natursteinplatten fixiert steinfix® netz dim.10 schnell und dauerhaft. Der niedere Steg von 10 mm Höhe hält die Platten praktisch unsichtbar. Das am Profil angeschweisste Netz verankert sich mit dem Plattengewicht im Splitt und hält Randabschlussprofil und Belag stabil in Position. Die Anwendung mit steinfix netz ist ideal für Terrassen, Einstellhallen oder Flachdächer mit niedriger Aufbauhöhe.

steinfix® ist aus recyceltem und schlagfestem Hart-PVC und wird in der Schweiz hergestellt. Nah am Anwender entwickelt, überzeugt die Qualität seit 15 Jahren die GaLaBauer.

📄 [www.steinfix.ch](http://www.steinfix.ch)

### Knieschoner erhalten Patent

Die Ideenschmiede für Knie- und Näscheschutz Chaps & More aus Enger hat für die neue Verarbeitung der Knieschoner ein weiteres Patent erhalten. „Da das Verrutschen der Knieschoner eines der größten Probleme der Verarbeiter ist, haben wir ein stumpfes, haftendes Innenmaterial verwendet, welches den Knieschoner besser und länger am Bein halten kann, als das mit herkömmlichen Materialien klappt,“ so Angelika Thaler-Jung, Inhaberin von Chaps & More.

Durch die Polyesteranteile von 40 % oder mehr in den Arbeitshosen wird das Gewebe immer glatter und somit kommt ein normaler Knieschoner immer mehr ins Rutschen. „Hohe Polyesteranteile verhindern zwar einen schnellen Verschleiß an Hosen aber auch die perfekte Anbindung zum Knieschoner“, so Thaler-Jung. „Somit haben wir nach Lösungen gesucht und verarbeiten nun einen Teil unserer Knieschoner mit diesem innovativen Innenmaterial, für das wir das Patent erhalten haben.“ Wichtig dabei ist



der perfekte Anschluss über- und unterhalb des Knies. „Wer Knieschoner nur halbherzig schließt, kann keine Verbesserung erwarten,“ warnt die Spezialistin. Die Knieschoner wurden außerdem verlängert, so dass die Befestigung weit außerhalb der Kniekehlen verschleißbar ist. Denn wer den ganzen Tag auf Knien arbeitet, braucht größtmögliche Unterstützung.

📄 [www.chaps-and-more.de](http://www.chaps-and-more.de)

Die Texte in „Unternehmen & Produkte“ basieren auf Mitteilungen der Herstellerfirmen und stehen außerhalb der Verantwortung der Redaktion.

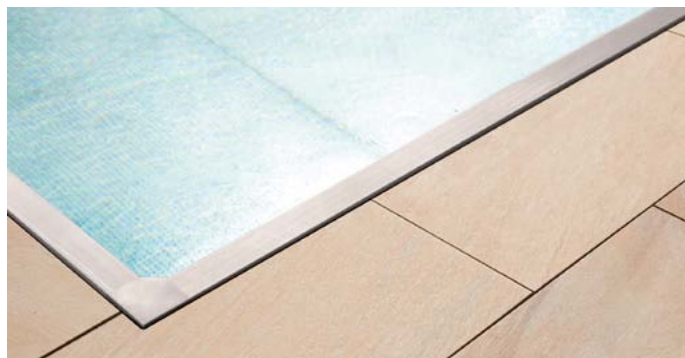
#### Die Themen der kommenden Ausgaben:

Juni 2022	Stadtgestaltung
Juli 2022	Wege- und Platzbau
August 2022	Begrünung

### Sonderanfertigungen aus der seltra Manufactur

Neben dem vielfältigen Sortiment aus Naturstein und EMPEROR® Outdoor Ceramics bietet die Firma seltra Natursteinhandel GmbH individuell passende Fertigarbeiten aus der eigenen Manufactur an. Ob passende Palisade, Blockstufe, Rasenkante oder Poolplatte, hier bleibt fast kein Kundenwunsch offen. So passt alles zusammen und zueinander.

Mit den verschiedenen Kantenbearbeitungen aus der seltra Manufactur stehen den Kunden eine Vielzahl von Optionen zur Verfügung. Mit der Pool-Shape hat die Firma seltra jetzt eine einzigartige Neuheit geschaffen. Mit der innovativen Schwimmbadkante aus rostfreiem Edelstahl wird jeder Pool zum Hingucker. Ob als glänzendes Highlight im neuen Pool, neben Naturstein- oder Keramik Poolumrandungsplatten oder als Cover für unschöne Kanten aus früheren Zeiten.



Mit Pool-Shape wird das Schwimmbaden definitiv in Szene gesetzt. Die Schwimmbadkante aus Edelstahl schließt Terrassenplatten formschön und direkt am Pool ab.

Die Anbringung der Edelstahlkanten kann einfacher kaum sein – sie müssen nur auf die im Vorfeld gefertigte Nut der Poolabdeckplatten geklemmt werden. Eine Klemmschraube unterstützt die Festigkeit der Leisten. Das spart den Austausch kompletter Platten und der Pool wird mit wenig Aufwand und geringen Kosten aufgewertet.

Das elegante Edelstahl-Design ist zeitlos, wertig, pflegeleicht und stabil. Praktisch anwendbar für fast jeden verfügbaren Terrassenbelag.

📄 [www.seltra.de](http://www.seltra.de)

### Selber sieben – enorme Kosten sparen bei der Entsorgung

Aufgrund immer mehr steigender Deponiekosten macht selber sieben zur Senkung der Kosten enorm Sinn. Erstaunlicherweise ist auch schon bei kleinen Mengen die Aufbereitung von Böden, Erdaushub und anderen Materialien rentabel.



Siebarbeiten direkt auf der Baustelle erledigen – mit Siebmaschinen von Taurock.

Taurock Machinery aus Bielefeld ist seit Jahren auf dieses Thema spezialisiert und berät gern, um die jeweils passende Siebmaschine zu finden. Als Werksvertretung der Firma CZ Screen kann Taurock alle mobilen Siebtische und die MDS Trommelsiebzanlage anbieten. Gemeinsam mit seinen Partnerhändlern ist das Unternehmen an über 30 Standorten und Mietstationen bundesweit für seine Kunden da.

Für kleinere Projekte stehen Eindeckvibrationssiebe, wie z.B. die MS PIKO und MS MICRO, der Marke CZ Screen zur Verfügung. Sie können einfache Siebarbeiten direkt auf der Baustelle erledigen. Genauso flexibel und per PKW-Anhänger zu transportieren sind die leistungsstarken Zweidecker MS MIDI und MS BIG. Beide sind enorm robust und unschlagbar in puncto Preis und Leistung.

📄 [www.taurock.de](http://www.taurock.de)





Selbst blickdichte Türen mit versteckter Topshalterung sind nun möglich.

### Innovativer Halter für jeden Doppelstabmattenzaun

Bisher war es nicht möglich, Doppelstabmattenzäune mit einem individuellen Sichtschutz auszustatten. Die Langlebigkeit und Witterungsbeständigkeit der Zäune macht sie aber zu einem idealen Partner für eine Vielzahl von herkömmlichen Materialien im Garten. Bei deren Anbringung schließen die Tops Montageblöcke nun die Lücke zur Umsetzung aller Ideen. Bestehend aus einem Kunststoff besitzen sie dabei eine hohe UV- und Temperaturbeständigkeit und zeichnen sich durch eine einfache Handhabung aus. Es gibt Tops passend zu den gängigen Zaunfarben, anthrazit, grün und nur verzinkt sowie in den 2 Standardgrößen 8/6/8 mm und 6/5/6 mm.

📞 [www.mehr-stabgitter-flair.de](http://www.mehr-stabgitter-flair.de)



Der Optimas Mietpark umfasst zahlreiche Maschinen und Geräte.

### Mit Miete pflastern

„Mieten statt kaufen“ heißt das Angebot von Optimas: Pflasterverlegemaschinen, Vakuumgeräte, Fugenhexe, die Material-Verteilschaufel „Finliner“, das Planiergerät oder der Pflastergreifer können gemietet werden. Und zwar genau für den Zeitraum, der für eine Baustelle notwendig ist (ob wenige Tage oder mehrere Monate). Zentral gesteuert über das Werk in Ramsloh wird die gewünschte Maschine innerhalb kürzester Zeit von den regionalen Stationen aus zur Verfügung gestellt. Praktisch ist, dass dies sehr zeitnah geschehen kann und außerdem vor Ort eine gründliche Einweisung in die Bedienung und Handhabung der jeweiligen Maschine stattfindet. Optimas bietet damit eine Möglichkeit, Baustellenengpässe kostengünstig mit dem passenden maschinellen Equipment zu bedienen.

📞 [www.optimas.de](http://www.optimas.de)

Anzeigen

**REVO Schachtdeckel**  
 Vollbers und Redemann GmbH & Co. KG | Garten- und Landschaftsbau | Chemnitz Str. 13 | 49078 Osnabrück  
 Tel.: 05405/ 94133 | Fax: 05405/ 94135 | E-Mail: [info@revo-deckel.de](mailto:info@revo-deckel.de) | Internet: [www.revo-deckel.de](http://www.revo-deckel.de) |

**Peiffer SPORTS** **Mit uns zum Erfolg.**  
**Peiffer** [www.rollrasen.eu](http://www.rollrasen.eu)

**alfs natursteine**  
**alfs natursteine** [alfs.de](http://alfs.de)  
**alfs natursteine**   
 Heinz Alfs GmbH & Co. KG  
 In der Beckuhl 36  
 46569 Hünxe  
 0049 (0)2858 - 2012 -0  
[alfshuenxe@alfs.de](mailto:alfshuenxe@alfs.de)  
[www.alfs.de](http://www.alfs.de)

**DAS RASENGITTER**  
**Schwabengitter®**

- Hochelastisches Recyclingmaterial
- Extrem leicht und schnell zu verlegen
- Integrierte Dehnfugen längs und quer
- 10 Jahre Garantie auf Materialbruch
- Lieferung innerhalb von 48 Stunden
- In zwei verschiedenen Ausführungen

**Schwab ROLLRASEN**  
 Schwab Rollrasen GmbH  
 Am Anger 7  
 85309 Pörmbach  
 Tel. +49 (0) 84 46/928 78-0  
[www.schwab-rollrasen.de](http://www.schwab-rollrasen.de)

**Schwab - Europaer seit über 50 Jahren**

# Frühlings-Sonderaktion Gartenaccessoires

Angebot nur bis  
**15.05.2022**  
auf [galabau-shop.de](https://galabau-shop.de)

Versand ab 17.05.2022



## LUCIA Laterne by Philippi

Hängende Gartenbeleuchtung mit warmweißem LED für endlos romantische Abende. Die beiden unterschiedlich wohlgeformten Glaskörper hängen am liebsten im Set ab. Vollkommen wachsfrei, betrieben mit zwei AAA-Batterien, ist ihr warmes LED-Licht drinnen wie draußen ein willkommener Begleiter durch die Nacht.

Material: lackierter Stahl, mundgeblasenes Glas



### Schlank

Gewicht: 1,43 kg

Maße: Länge: 16 cm, Breite: 16 cm, Höhe: 38 cm

Art.-Nr: 107037000

**nur 35,99 €**

UVP des Herstellers: 49,90 €



### Bauchig

Gewicht: 1,63 kg

Maße: Länge: 21 cm, Breite: 21 cm, Höhe: 34 cm

Art.-Nr: 107038000

**nur 39,99 €**

UVP des Herstellers: 59,90 €

## FLAMES Feuerschale by Philippi

Die puristische Feuerschale mit 2-in-1-Funktion lässt sich dank einer abnehmbaren Platte ratzfatz in einen Grill verwandeln. Schwerer, geschmiedeter 3 mm-Stahl sorgt für den sicheren Stand und lange Abende am Lagerfeuer.

Material: pulverbeschichteter Stahl

Maße: Länge: 56 cm, Breite: 56 cm, Höhe: 29 cm

Gewicht: 9,00 kg

Art.-Nr: 107039000



**nur 169,99 €**

UVP des Herstellers: 199,90 €





# Deutschland wird klimafit – Wir machen das!

Online bestellen und  
bis zu 12 % sparen auf  
[galabau-shop.de](http://galabau-shop.de)



## Bauzaunplanen mit drei unterschiedlichen Motiven

Erhältlich in vier unterschiedliche Materialien

- decoflx-pvc PVC-Plane: blick- und winddicht, wetterfest, robust und widerstandsfähig
- decoflx-mesh: Mesh ist ein winddurchlässiges PVC-Maschen-Gewebe
- decoflx ECO: PVC-freies Planenmaterial
- decoflx ECO-mesh: Mesh frei von PVC

Jede GaLaBau-Bauzaunplane wird im Einzeldruck, inkl. vielfarbigem Individual-Eindruck Ihres Firmenlogos, produziert.



Querformat ca. 200 x 140 cm, rundum geöst.

**nur 169 €**



Querformat, ca. 340 x 173 cm, rundum geöst.

**nur 269 €**



**GaLaBau 2022**

gardening. landscaping.  
greendesign.

# SAVE THE DATE

**Nürnberg, Germany**  
**14. – 17. September 2022**  
**[galabau-messe.com](https://galabau-messe.com)**

**IDEELLER TRÄGER**

Bundesverband Garten-,  
Landschafts- und Sportplatzbau e. V.  
[www.galabau.de](https://www.galabau.de)

**VERANSTALTER**

NürnbergMesse GmbH  
T +49 9 11 86 06 - 0  
[info@nuernbergmesse.de](mailto:info@nuernbergmesse.de)